

GUIA
TÈCNICA

GUIA PER A LA MILLORA DE LA RECOLLIDA SELECTIVA ALS CÀMPINGS



Agència de
Residus de
Catalunya



Generalitat
de Catalunya

Equip de direcció i suport, de la redacció i revisió de continguts.

Departament de Foment de la Recollida Selectiva

Equip de direcció de disseny i maquetació.

Departament de Comunicació

Maig 2026



Redacció de continguts i maquetació.



Amb la col·laboració



Índex

Motivació	5
FASE 1. Diagnosi	6
Identificació dels punts de generació i de la tipologia de generadors	7
Quantificació dels residus	10
Com és la recollida selectiva al càmping?	10
FASE 2. Actuacions	11
Reducció dels residus generats	12
Implantació d'un sistema de recollida selectiva de residus al càmping	12
Disposar de punts o àrees d'aportació de residus per a cada fracció	13
Diferenciació entre els circuits de generació de residus dels serveis i els dels campistes (fluxos)	13
Disposar d'elements que permetin la separació dels residus en origen	14
Capacitat del servei intern de manteniment i neteja	17
FASE 3. Informació i comunicació	18
Informació al visitant	19
Realització de tallers i activitats divulgatives	20
FASE 4. Formació del personal	22
Informació als treballadors	23
Objectius, millores i conclusions	24
Conclusions	28

Motivació

A Catalunya existeixen prop de 270.000 places de càmping distribuïdes en més de 350 establiments. El ram del càmping constitueix un element fonamental dins de l'oferta turística del país, però alhora és responsable d'una part significativa de la generació de residus municipals del nostre territori, que es concentra especialment en uns determinats mesos de l'any.

Aquesta elevada generació de residus, derivada de l'afluència de visitants i turistes, juntament amb la variabilitat dels patrons de consum –que sovint comporta una menor separació en origen– i el consegüent impacte ambiental, fa imprescindible abordar aquesta realitat per optimitzar la gestió dels residus.

Els objectius de reciclatge fixats per la normativa vigent – assolir el 60 % l'any 2030 i el 65 % el 2035 – només seran possibles amb la participació activa de tots els agents implicats, i el sector dels càmpings hi té un paper clau. Per aconseguir-ho, és essencial la col·laboració tant dels gestors de les instal·lacions com dels visitants.

Aquest repte representa també una oportunitat estratègica per reforçar la sostenibilitat del sector, cada vegada més valorada pels clients, i per avançar cap a models d'economia circular amb un elevat potencial de desenvolupament econòmic.

Per tot això, cal aplicar un conjunt de mesures que facilitin la gestió dels residus i millorin la recollida selectiva als càmpings.

La implantació i optimització de la recollida selectiva en un càmping es desenvolupa en quatre fases:

1. Diagnosi
2. Actuacions
3. Informació i comunicació
4. Formació del personal

FASE 1. Diagnosi



En aquesta primera fase, l'objectiu és identificar els tipus de residus que es generen al càmping, quantificar-ne el volum, analitzar com es gestionen actualment i avaluar els sistemes i les infraestructures disponibles per a la seva recollida. Per assolir-ho, caldrà dur a terme diverses accions d'estudi específiques.

1. Identificació dels punts de generació i de la tipologia de generadors

Abans de tot, és important tenir presents alguns conceptes clau:

- **Punt de generació de residus:** espai físic concret dins del càmping on es produeixen residus com a resultat d'una activitat determinada (per exemple, cuines, lavabos, zones de pícnic o parcel·les).
- **Generador de residus:** persona, grup o activitat que produeix residus. En un càmping, poden ser els clients, el personal de manteniment, els serveis de restauració o altres activitats desenvolupades dins de les instal·lacions.

Com identificar-los?

En un càmping hi ha diferents tipus de generadors. De manera general, es poden diferenciar dos grans grups:

- **Els clients o campistes**
- **Els serveis del càmping**

És fonamental identificar-los correctament, perquè generen quantitats i tipologies diferents, i amb freqüències també diferents.

Els **serveis del càmping** acostumen a generar els residus en punts concrets i determinats, fet que en facilita el control, ja que depenen directament del personal del càmping.

Els **campistes**, en canvi, acostumen a generar els residus en múltiples espais (allotjaments i zones comunes), cosa que en dificulta el control.



Identificació en el cas dels serveis

Cal determinar:

- **Quins serveis generen residus:** restaurant i cuina, supermercat, bar, recepció, etc.
- **Quin tipus de residu genera cada servei?**
En funció dels serveis de què disposi el càmping, caldrà analitzar-ne més o menys: sense ser un llistat exclouent o complet es poden tenir en compte, a tall d'exemple, els següents.
 - **Supermercat:** Genera quantitats importants de cartró, paper de plàstic transparent i altres embalatges, com caixes de cartró o de plàstic. Si disposa de productes frescos, també genera fracció orgànica (per exemple, fruita o verdura malmesa o productes caducats). Cal preveure, com a mesura de prevenció, que no s'hagin de malbaratar aliments, i aprofitar per fer ofertes o comercialitzar els productes abans de la data límit de consum, com es detalla a la fase 2).
 - **Restaurant/cuina:** Genera orgànica, paper/cartró, envasos, vidre i resta, així com altres residus específics, com l'oli de cuina usat, que cal gestionar correctament. També, en funció de com arribin els productes, es poden generar caixes de fusta o caixes de plàstic de fruites o altres.
 - **Bar:** Depenent dels productes que serveixi, generarà sobretot paper/cartró, envasos i vidre, així com orgànica si s'hi serveix menjar (tapes, aperitius, etc.).
 - **Recepció:** Genera sobretot paper/cartró i resta, i puntualment petites quantitats d'envasos i orgànica, si hi ha espais d'ús intern.
 - **Piscina:** Hi haurà els envasos específics dels productes que s'utilitzin per al tractament de l'aigua de la piscina i, en el cas que hi hagi alguna guingueta, els mateixos residus que en el cas del bar. Els usuaris generaran sobretot envasos i resta.

Identificació en el cas dels campistes

Distingirem, per un costat, les zones comunes d'ús dels campistes, i i, per l'altre, els allotjaments.

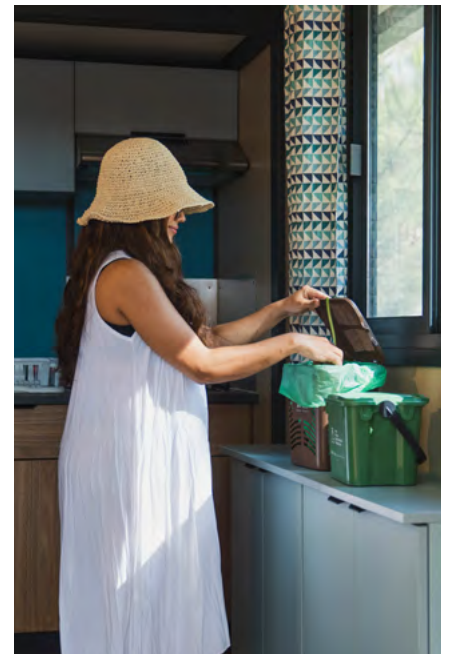
En el cas de les zones comunes, caldrà tenir en compte els residus generats habitualment a cadascuna d'elles:

- **Zona de neteja de vaixelles:** Aquí sobretot s'hi generarà orgànica (restes de menjar), envasos, oli usat i resta.
- **Bugaderia:** S'hi generaran pocs residus, bàsicament seran envasos dels sabons i productes que s'utilitzin.
- **Barbacoa:** Són punts de generació de residus importants, i més si es consumeix el producte a la brasa allà mateix. Per tant, hi haurà orgànica, envasos, paper/cartró, vidre i resta (que pot incloure les cendres fredes de la mateixa barbacoa).
- **Lavabos:** Són punts on es generarà resta (higiene personal) i envasos.
- **Zona esportiva:** Depenent del tipus d'esports que s'hi practiquin, els residus seran majoritàriament envasos —de begudes que es consumeixin durant la pràctica de l'esport i de pots de pilotes (tennis o pàdel)— i també fracció resta de residus específics (pilotes, etc.).
- **Rentat de cotxes:** Normalment s'hi genera fracció resta, però també envasos i paper/cartró que hi pugui haver als vehicles o si s'utilitzen productes de neteja que van envasats.

També caldrà tenir en compte la infraestructura disponible: de quins elements d'emmagatzematge de residus disposen els serveis (contenidors, cubells, papereres, etc.) per a quines fraccions, quin volum/capacitat tenen aquests elements, on estan situats, de quin tipus d'identificació disposen (colors, etiquetes, senyalització), etc.

En el cas dels allotjaments, cal determinar i identificar els aspectes següents:

- **Tipologia d'allotjaments que generen residus:** bungalows, glàmping, parcel·les, apartaments, etc.
- **Tipus de residus generats a cada allotjament:** principalment seran les cinc fraccions ordinàries (orgànica, envasos, paper/cartró, vidre i resta).
- **Elements de contenització disponibles:** tipus d'elements (cubells, bosses o altres sistemes) de què disposen els allotjaments, volum/capacitat d'aquests elements, on estan situats i si estan ben identificats amb el color i/o el nom de la fracció corresponent.



2. Com és la recollida selectiva al càmping?

Cal analitzar els **punts o àrees d'aportació de residus** del càmping, tant si es troben dins del recinte com a l'exterior, els quals han de ser espais accessibles i controlats on els usuaris —campistes i serveis del càmping— puguin dipositar-hi correctament els residus.

En aquesta anàlisi cal tenir en compte els aspectes següents:



- Els punts d'aportació han de disposar de **to-tes les fraccions** (orgànica, envasos, paper/ cartró, vidre i resta), amb una **capacitat adequada** i d'acord amb el sistema de recollida establert.
- Cal identificar el **nombre de contenidors disponibles**, el seu **volum**, així com el tipus de **sistema de recollida** (càrrega posterior, lateral o bilateral, superior, caixa compactadora, etc.).
- També s'ha de determinar si el servei de recollida està integrat en el sistema municipal i, per tant, s'adapta als requisits del municipi, o bé si el càmping disposa d'un gestor privat contractat.
- Els punts d'aportació han de ser **accessibles** per als serveis de recollida, tant públics com privats, per tal de garantir-ne una operativa eficient.
- Preferentment, cal **diferenciar entre àrees d'ús exclusiu** per als residus generats pels serveis del càmping i àrees destinades als visitants. Aquesta distinció facilita el control, permet analitzar el comportament de cada tipus de generador (serveis o allotjaments) i ajuda a detectar mancances o oportunitats de millora específiques.

3. Quantificació dels residus

Cal disposar de dades sobre la generació de residus del càmping i verificar si estan desagregades per fraccions, amb l'objectiu d'elaborar una diagnosi quantitativa acurada.

Així mateix, és recomanable calcular una **ràtio de generació de residus per càpita**, a partir del nombre de pernoctacions i dels dies d'obertura del càmping. Aquest indicador permet **comparar resultats**, identificar tendències i fer-ne el seguiment en el temps, així com avaluar l'efectivitat de les mesures implantades.

FASE 2.

Actuacions

En aquesta segona fase, es defineixen les actuacions necessàries i imprescindibles per garantir una gestió correcta dels residus generats al càmping. Aquestes actuacions caldrà implantar-les d'acord amb els resultats obtinguts a la diagnosi prèvia.



1. Reducció dels residus generats

El millor residu és el que no es produeix. Per aquest motiu, és fonamental aplicar mesures de prevenció orientades a reduir la generació de residus en origen.

Algunes actuacions recomanades són:

- Fomentar el **consum d'aigua d'aixeta**, mitjançant la implantació de punts d'aigua a les instal·lacions i a les zones esportives, la distribució de cantimplors reutilitzables o similars, i la utilització de gerres d'aigua al restaurant, bar, etc.
- Facilitar l'ús de **gots i envasos reutilitzables** per servir menjar i begudes als diferents punts de restauració (bars, guinguetes o *xiringuitos*), tot establint sistemes de reutilització efectius.
- Reduir o eliminar els **productes en monodosi**, tant en la restauració com al supermercat.
- Implementar mesures per a la **reducció del malbaratament alimentari**, especialment a les cuines dels restaurants i en la gestió dels productes frescos del supermercat. Es poden establir ofertes a preu reduït de productes amb dates de caducitat properes o crear circuits d'aprofitament dins el mateix càmping.

Qualsevol actuació que eviti que un producte esdevingui un residu contribueix directament a millorar la gestió global dels residus del càmping.

2. Implantació d'un sistema de recollida selectiva de residus al càmping

Cal garantir que el càmping disposi d'un **sistema de recollida selectiva** que inclogui **totes les fraccions** (orgànica, envasos, paper/cartró, vidre i resta) amb una capacitat suficient i adaptada al sistema de recollida de què es disposi, ja sigui municipal o a través d'un gestor privat.

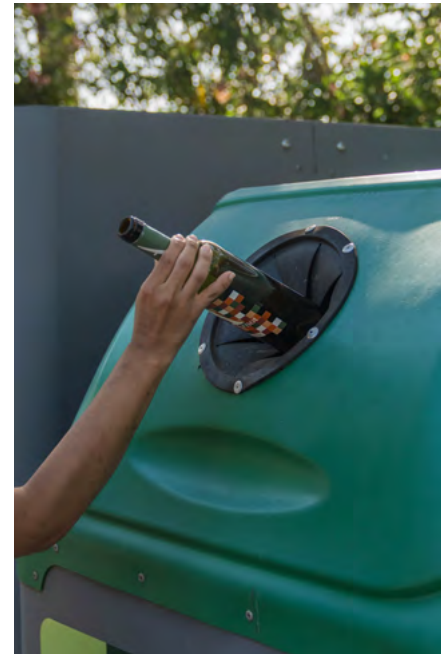


3. Disposar de punts o àrees d'aportació de residus per a cada fracció

Els punts o àrees d'aportació de residus han de complir els criteris següents:

- Han de ser espais controlats, ja sigui a l'interior del recinte o bé a l'exterior.
- Cal disposar d'un o més punts d'aportació de residus, on tant els campistes com els serveis del càmping puguin dipositar els residus correctament.
- Han de ser accessibles tant per als usuaris com per al servei de recollida (municipal o privat).

Preferentment, hi hauria d'haver una àrea d'accés exclusiu per als serveis del càmping i una d'accés exclusiu per als visitants. Aquest, tal com es descriu a l'apartat següent, és un aspecte molt rellevant per garantir una gestió de residus òptima.



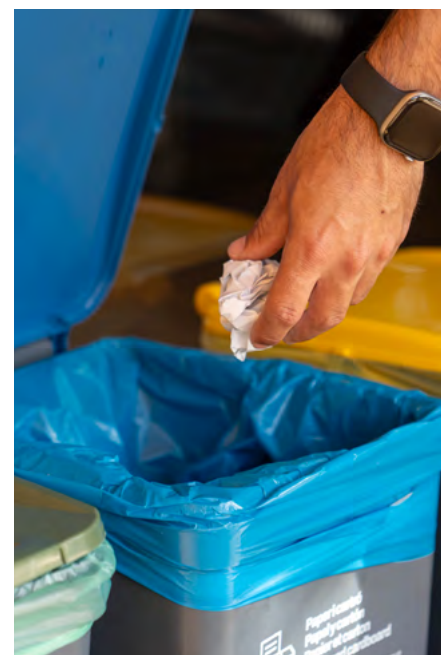
4. Diferenciació entre els circuits de generació de residus dels serveis i els dels campistes (fluxos)

Les experiències més exitoses en recollida selectiva demostren que cal diferenciar clarament entre el circuit o flux de residus generats pels serveis del càmping i el circuit o flux de residus generats pels campistes.

Aquesta diferenciació permet adaptar-nos a les necessitats de cadascun d'aquests fluxos, ja que són substancialment diversos: pel que fa al volum (solen generar més volum de residus els serveis del càmping que els campistes), pel que fa a la freqüència (es generen residus molt més sovint en un restaurant, per exemple, que en una parcel·la, i fins hi tot pel que fa a la tipologia (a part de les cinc fraccions bàsiques, els serveis poden generar residus més específics, com oli de cuina usat, caixes de fruita de fusta o plàstic, etc.

Els serveis del càmping acostumen a generar els residus en punts concrets i determinats i són residus fàcilment controlables, ja que depenen directament del personal del càmping. Amb una bona gestió d'aquest circuit o flux es pot aconseguir una millora important dels resultats.

Els campistes, en canvi, acostumen a generar els residus en punts molt diversos (cada allotjament o zona comuna) i són residus menys controlables. La separació correcta depèn de la voluntat del compliment de les obligacions per part dels campistes, si bé amb l'aplicació d'algunes mesures que detallarem a continuació es pot facilitar aquesta tasca.



5. Disposar d'elements que permetin la separació dels residus en origen

És imprescindible disposar d'elements que permetin realitzar la separació dels residus de cada una de les fraccions de manera diferenciada, tant als allotjaments com als serveis. Aquest aspecte és un element clau per garantir l'èxit d'una bona separació de residus en un càmping.



Elements de separació de residus per a serveis:

Cal disposar de contenidors, cubells o papereres per a les cinc fraccions bàsiques i per a les fraccions específiques, com per exemple l'oli de cuina, i de manera diferenciada i fàcilment utilitzable i identificable, tot aplicant el codi de colors habitual per a cada fracció.

Exemples:

- **Restaurant/cuina:** hi ha d'haver contenidors o cubells específics i identificats per separar la fracció orgànica (restes de menjar), els envasos, el vidre, el paper/cartró, la fracció resta (que hauria de ser la que menys es genera) i l'oli de cuina usat.
- **Supermercat:** s'hi genera una gran quantitat de paper/cartró que es pot dipositar en carros tipus gàbia a granel o bé en contenidors, degudament plegat per evitar un excés de volum. També caldrà preveure contenidors d'orgànica en cas que s'hi serveixi fruita i verdura fresca o altres aliments que es puguin fer malbé.
- **Espais comuns** (barbacoes, zones de pícnic, zona esportiva): els elements d'aportació dels residus han de permetre separar totes les fraccions. La zona de rentat de plats hauria de disposar també d'un element per a la recollida de l'oli usat.
- **Lavabos:** hi haurà d'haver com a mínim elements per a la fracció resta i els envasos. També cal tenir en compte que, si s'ofereix paper eixugamans, caldrà disposar de contenidor de paper d'un volum significatiu. En aquest cas, una bona mesura de prevenció és la instal·lació d'assecadors de mans d'aire calent, que evitaran la generació d'un gran volum de residu de paper.

En general, cal evitar, sempre que sigui possible, que hi hagi papereres indiferenciades per a ús general (d'una sola fracció, que acostuma a ser la resta) repartides pel càmping, sinó que haurien de permetre diferenciar l'aportació per fraccions.

El volum i nombre de tots aquests elements dependrà de la quantitat de residus generats i de la freqüència de buidatge detectada en la diagnosi.

Elements de separació de residus per als allotjaments:

• Bungalows i allotjaments similars:

- Cal disposar de cubells o elements per separar les cinc fraccions a cada un dels bungalows.
- Tots els cubells han d'estar degudament identificats amb el nom o simbologia de la fracció i amb el codi de colors estandaritzat (marró per a l'orgànica, groc per als envasos, blau per al paper/cartró, verd per al vidre i gris per a la resta), ja sigui la totalitat del cubell o bé la tapa.
- Recomanacions de capacitat:
A la cuina, el cubell per a l'orgànica haurà de ser reixat i caldrà utilitzar-lo amb bossa compostable, per evitar les males olors (volum recomanat: de 5 a 10 litres). Per a les fraccions envasos, paper/cartró i vidre, els cubells han de ser d'un volum adequat (es recomana que sigui de 30 litres). Per la fracció resta, ha de ser un cubell petit (5 litres), perquè, si es recicla bé, és la fracció que menys es genera.
- Els cubells poden estar situats a l'interior de l'allotjament o bé, si hi ha manca d'espai, en una zona exterior, com ara la terrassa (en el cas dels bungalows), però han de ser fàcilment accessibles, sobretot el d'orgànica, que ha d'estar sempre a la cuina.

Els cubells han de ser independents entre sí (no es recomanen els cubells compartimentats amb diferents fraccions) perquè l'usuari els pugui transportar segons les seves necessitats i dur-los fins al punt d'aportació del càmping per buidar-los.

És important que, en el moment de l'entrada del client, els cubells ja tinguin col·locades les bosses corresponents, sobretot la bossa compostable per a l'orgànica.





• Parcel·les:

- Cal disposar d'elements de separació a cada una de les parcel·les.

Una bona solució és l'entrega d'un kit de bosses per separar les diferents fraccions en el moment de fer el registre d'entrada (check-in), a la recepció.

Aquest kit es pot presentar amb un bossa de paper (que s'utilitzarà per dipositar-hi els residus de paper/cartró) i pot incloure una bossa de cada color segons la fracció (groga per envasos, verda per al vidre i negra o grisa per a la resta) i tres bosses compostables per a l'orgànica, com a recomanació per a una estada d'una setmana.

Es recomana que aquestes bosses siguin amb nansa per afavorir que es puguin penjar a qualsevol element de la parcel·la (elements dels vehicles, caravanes o autocaravanes, arbres o altres suports).

IMPORTANT: El supermercat o establiment de venda que hi hagi al càmping ha de disposar de bosses compostables per a la separació de l'orgànica en cada allotjament, així com bosses dels diferents colors per a les altres fraccions.

6. Capacitat del servei intern de manteniment i neteja

El servei intern de manteniment i neteja ha de tenir la capacitat d'efectuar la recollida segregada dels residus tant dels serveis comuns com dels allotjaments, sempre respectant les fraccions separades pels usuaris, i dipositar-los correctament a les àrees d'aportació corresponents.

Aquest personal haurà d'estar format correctament per desenvolupar aquesta tasca (vegeu la fase 4: Formació del personal).



FASE 3. Informació i comunicació

La informació i la comunicació són elements clau per garantir una separació correcta dels residus, especialment tenint en compte que els usuaris dels càmpings poden provenir de diferents països i estar habituats a sistemes de gestió de residus diferents dels de Catalunya.

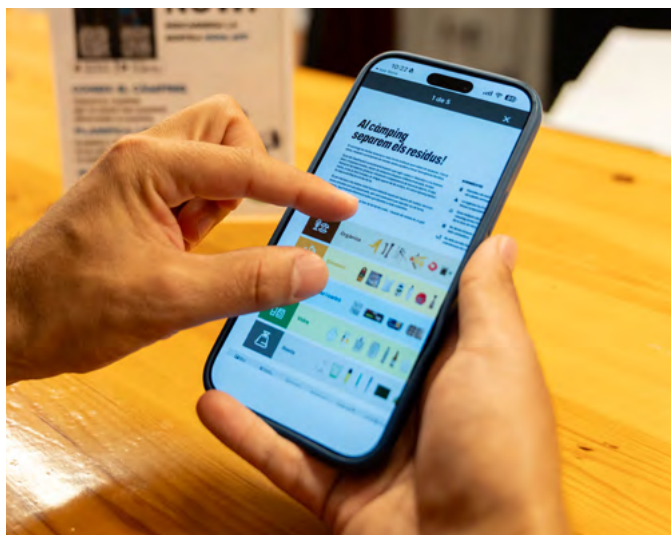
Per aquest motiu, és imprescindible proporcionar informació clara i accessible sobre com cal separar els residus dins del càmping. Aquesta informació ha d'estar disponible, com a mínim, en català i en els idiomes habituals dels usuaris del càmping.

1. Informació al visitant

a: Informació en el moment del 'check-in'

En el moment del registre d'entrada al càmping *check-in*, cal facilitar als campistes informació bàsica sobre la separació de residus, que ha d'incloure com a mínim:

- Els **elements disponibles** a cada allotjament o parcel·la per a la gestió dels residus.
- **Què va a cada fracció**, de manera clara i entenedora.
- **On i quan dipositar els residus**, tant quan els cubells estiguin plens com quan els campistes finalitzin la seva estada (incloent-hi els horaris establerts per dipositar-los, si s'escau).
- **L'obligatorietat de compliment**: Cal recalcar que separar els residus i dipositar-los correctament és una norma del funcionament del càmping que cal complir, com qualsevol altra normativa de funcionament intern (circulació dins el càmping, silenci nocturn, respecte pels espais comuns, etc.).



b: Elements informatius i senyalització

Cal disposar d'elements informatius i indicatius als punts clau on es generen o es dipositen els residus, per reforçar la informació en el moment d'ús. Aquests elements han de ser presents:

- A cada allotjament
- A les àrees d'aportació de residus
- Als serveis i zones comunes utilitzats pels usuaris
- Als canals digitals i suports en línia del càmping

L'Agència de Residus de Catalunya, conjuntament amb Ecoembes i Ecovidrio, ha elaborat diversos materials específics, que es poden personalitzar amb la imatge corporativa de cada càmping, disponibles a residus.gencat.cat, entre els quals destaquen:

- **Cartell informatiu en format A4** per als bungalows i parcel·les sobre com separar els residus i normes d'ús (en quatre idiomes: català, castellà, francès i anglès).

Aquest cartell ha d'estar situat en un lloc visible del bungalow, com per exemple a la cuina, o de la parcel·la.

- **Full de mà informatiu** sobre com separar els residus (en quatre idiomes).

Aquest full de mà *flyer* permet que els campistes entenguin com han de separar els residus i què va a cada fracció. Es pot entregar en el moment del *check-in* o bé pot estar disponible *online* perquè el consultin els clients.

- **Panells informatius de gran format** per instal·lar a les àrees de residus o en espais comuns (en quatre idiomes).

Aquests cartells de gran format especifiquen què va a cada fracció, de manera que l'usuari rebi la informació en el moment de dipositar els residus. Han d'estar ubicats al costat dels contenidors o punts d'aportació, en un lloc ben visible.

- **Cartells informatius** en diferents formats per senyalitzar i identificar cada una de les fraccions (en quatre idiomes).

Són cartells que permeten identificar un cubell concret amb el nom i simbologia de la fracció. Es poden situar al mateix cubell (a la part superior, si tenen tapa) o bé a la paret, just al costat del cubell.

- **Cartells direccionals** indicatius de la ubicació de les àrees d'aportació (en quatre idiomes)

Són cartells de direcció que indiquen als usuaris on estan situades les àrees d'aportació, per trobar-les fàcilment. Poden formar part de la senyalística del càmping.

- **Serigrafia** per identificar els **contenidors**.

La serigrafia permet realitzar la impressió i personalització dels contenidors, així com aconseguir un producte més personalitzat.

- **Serigrafia** per identificar els **cubell**.

La serigrafia permet realitzar la impressió i personalització dels bujols o cubells, així com aconseguir un producte més personalitzat.

2. Realització de tallers i activitats divulgatives

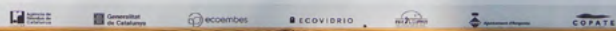
Dins del programa d'activitats del càmping, es pot incorporar la realització de tallers, jocs, dinàmiques o activitats familiars relacionats amb la prevenció i la separació correcta dels residus, adreçats a tots els públics.

Aquestes activitats permeten transmetre la informació amb un format lúdic, tot afavorint l'adquisició d'hàbits i coneixements necessaris de manera més efectiva. A més, tenen una molt bona acceptació per part dels usuaris i, una vegada creades i desenvolupades, són fàcilment replicables al llarg de la temporada.





PUNT DE RECICLATGE Gràcies per separar correctament els teus residus!	PUNTO DE RECICLAJE ¡Gracias por separar correctamente tus residuos!	POINT DE RECYCLAGE Merci de trier correctement vos déchets!	RECYCLING POINT Thank you for sorting your waste properly!
 Orgànica · Orgánica Biodéchets · Organic waste			
 Envasos · Envases Emballatges · Packaging			
 Paper i Cartró · Papel y cartón Papier et carton · Paper			
 Vidre · Vidrio Verre · Glass			
Resta · Rechazo Déchets résiduels Residual waste			
Normes d'ús Residus ben separats als contenidors corresponents. No deixar residus fora dels contenidors. Mantenir l'àrea neta i accessible. No està permès deixar residus voluminosos als contenidors.	Normas de uso ☑ Disponer los residuos bien separados en su contenedor. ☒ No dejar basuras u objetos fuera de los contenedores. ☑ Mantener la zona limpia y accesible. ☒ No está permitido dejar residuos voluminosos en los contenedores.	Règles d'utilisation ☑ Disposez les déchets correctement dans le conteneur approprié. ☒ Ne laissez pas de sacs ni objets en dehors des conteneurs. ☑ Maintenez la zone propre et dégagée. ☒ Il est interdit de déposer des déchets encombrants dans les conteneurs.	Rules of use ☑ Place waste properly sorted in the appropriate container. ☒ Do not leave bags or objects outside the containers. ☑ Keep the area clean and accessible. ☒ It is not permitted to leave bulky waste in the containers.



FASE 4. Formació del personal

1. Informació als treballadors

Els treballadors i personal del càmping són actors clau per garantir una separació correcta dels residus, així com per oferir suport i informació als usuaris. Per aquest motiu, la seva formació i implicació són imprescindibles per a l'èxit del sistema de recollida selectiva.

És essencial adoptar les mesures següents:



- **Oferir formació específica al personal**, tant al personal fix com al de reforç de temporada, mitjançant sessions formatives que incloguin com a mínim el contingut següent:
 - Com separar els residus i què va a cada fracció?
 - On dipositar els residus generats per cadascun dels serveis del càmping?
 - On dipositar els residus dels allotjaments?
 - Quines conseqüències té una separació incorrecta dels residus?
 - Quina informació cal traslladar als usuaris del càmping
- **Establir l'obligatorietat de compliment de les normes de separació de residus per part dels treballadors**, de la mateixa manera que es fa amb altres normes internes (puntualitat, atenció correcta als clients, etc.). Cal posar un èmfasi especial en els serveis (cuina, restaurant, supermercat, neteja, etc.), ja que són els que generen una major quantitat de residus. En aquests casos, la gestió correcta dels residus depèn exclusivament dels treballadors, fet que requereix un grau més elevat de compromís i responsabilitat.
- **Garantir la implicació activa de la direcció del càmping per a l'assoliment del compliment.** Una gestió correcta dels residus ha de ser entesa de manera transversal, implicant-hi tota l'organització. El lideratge i suport de la direcció són fonamentals per transmetre la importància del projecte a la resta de l'equip.



Objectius, millores
i conclusions

Què aconseguim?

La implantació d'aquest conjunt de mesures permet assolir bons resultats de recollida selectiva dins del càmping.

En experiències reals posades en pràctica s'han aconseguit resultats molt positius que han permès:

- Incrementar el percentatge de recollida selectiva de residus
- Millorar la gestió i organització dels residus
- Obtenir una valoració molt positiva per part dels clients
- Millorar la implicació i motivació dels treballadors en la gestió dels residus
- Millorar el posicionament del càmping en termes de sostenibilitat



Per avançar encara més...

Una vegada implantades les mesures bàsiques, es poden establir accions que permetin un salt qualitatiu en la gestió dels residus, amb un major control de les aportacions dels usuaris allotjats al càmping.

1. Tancament de contenidors i identificació de l'usuari

A les àrees d'aportació destinades als campistes, es poden establir sistemes amb control d'accés als contenidors (tancant els contenidors de totes o algunes de les fraccions), de manera que el campista hagi d'identificar-se en el moment de la seva aportació.

Això requereix la incorporació de tecnologia d'obertura i identificació als contenidors, que es pot integrar amb els sistemes existents al càmping (com la polsera NFC o similar, si se'n disposa) que ja s'utilitzin en altres serveis.

La finalitat d'identificar els usuaris i les seves aportacions és la implantació d'un sistema d'incentius amb bonificació o penalització en funció de l'ús correcte o incorrecte que el campista hagi fet de cadascuna de les fraccions (bonificació en el cas de l'orgànica, els envasos, el paper/cartró o el vidre; penalització en l'ús de la fracció resta).

Aquests incentius poden ser econòmics (a determinar en el moment del *check-out* i la liquidació de la factura de l'estada o bé d'altres menes, relacionats amb els serveis del càmping (descomptes, etc.).

Són sistemes viables, però demanen una anàlisi prèvia per determinar la millor manera d'implementar-los i adaptar-los a la realitat de cada càmping

2. Servei de recollida parcel·la a parcel·la

Es pot establir un sistema de recollida intern, de manera que el campista no s'hagi de desplaçar a una àrea d'aportació central, sinó que faci l'aportació al davant mateix de la parcel·la i sigui el personal intern del càmping qui passi a recollir les diferents fraccions degudament separades.

Això permet identificar i mesurar la participació del campista en la separació dels residus Catalunya n'hi ha experiències positives.

Tot i que aquest servei implica un esforç logístic per als gestors del càmping, facilita un major control, una millor separació i una major comoditat per al campista, fet que es tradueix en una millora dels resultats de recollida selectiva.

També es poden establir sistemes d'incentius amb bonificació o penalització del campista en funció de l'ús que hagi fet de cadascuna de les fraccions (bonificació en el cas de l'orgànica, els envasos, el paper/cartró o el vidre; penalització en l'ús de la fracció resta).

Aquests incentius poden ser econòmics (a determinar en el moment de la liquidació de la factura de l'estada o bé mitjançant el retorn, en el registre de sortida o *check-out*, d'un dipòsit fet en el moment del *check-in*) o bé d'altres menes, relacionats amb els serveis del càmping (descomptes, premis, etc.).

3. Sistemes de dipòsit, devolució i retorn per a determinats envasos (SDDR)

A l'Estat Espanyol, en breu es preveu la implantació del sistema de dipòsit, devolució i retorn (SDDR) d'envasos, a partir de l'obligació establerta a la Llei 7/2022, de residus i sòls contaminats per a una economia circular, i al Reial decret 1055/2022, d'envasos i residus d'envasos, per no haver assolit els percentatges fixats de recollida separada d'ampolles de beguda de plàstic d'un sol ús de fins a 3 litres.

La implantació d'aquest sistema implicarà alguns canvis en la gestió dels envasos, uns canvis que s'estan definint i que es coneixeran en detall quan s'hagi de posar en funcionament el sistema.

En aquest sentit, caldrà estar amatents a la implantació del SDDR, així com al seu funcionament i operativa, perquè els càmpings poden esdevenir punts idonis per al seu desplegament.

Conclusions

Cal tenir en compte que hi ha unes obligacions legals que determinen que els residus s'han de separar correctament i que cal assolir uns objectius de reciclatge fixats per la normativa vigent, aplicables a totes les activitats econòmiques.

Una mala gestió dels residus implica una major despesa econòmica —que pot repercutir directament sobre el càmping— un incompliment de les obligacions legals i un empitjorament del medi ambient.

En canvi, una bona gestió de residus aporta valor afegit al càmping, l'identifica amb una gestió sostenible dels recursos, millora la percepció qualitativa dels clients i esdevé un element clau de qualitat turística en un sector que ha de posar en valor el nostre entorn.



