

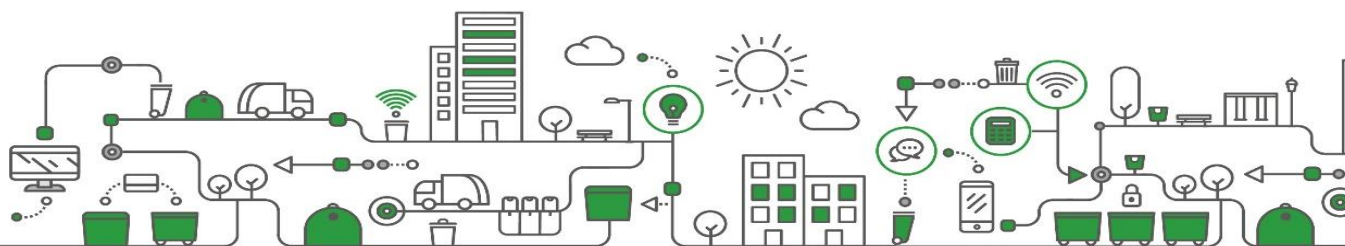
WEBINAR N°15

Recollida Selectiva amb contenidors tancats. Situació actual i punts clau

20 Abril 2022

Proves amb diversos tipus de contenidors i sistemes tecnològics de tancament a la ciutat de Tarragona

Jordi Brú



Zones on s'ha implantat el model



2.- DESCRIPCIÓ DEL SISTEMA eCONTENIDORS

Descripció del tipus de sistema de recollida amb eContenidors

	ELEVADA RESTAURACIÓ	URBANITZACIÓ	ELEVAT NOMBRE HABITATGES
Fraccions tancades	Orgànica i Resta	Orgànica i Resta	Orgànica i Resta
Model de contenidors	Bilateral (Easy New City)	Bilateral (Easy City)	Bilateral (Easy City i New City)
Boca dels contenidors	Tambor giratori	Tapa abatible	Tapa abatible (C) i tambor giratori (NC)
Model del tancament	Citiseid	MOBA	ID&A
Tipus d'element d'identificació	Targeta i mòbil	Targeta	Targeta i mòbil
Limitació dies/hores aportació	No	No	Resta 3 dies/setmana: Dt, Dv i Dg (a excepció tèxtil sanitari 7 d/s)



Paràmetres de seguiment

		ELEVADA RESTAURACIÓ	URBANITZACIÓ	ELEVAT NOMBRE HABITATGES
Àrees de contenidors		3	8	30
Contenidors tancats	Totals	7	22	80
	Resta	4	14	50
	Orgànica	3	8	30
Data inici campanya de repartiment de targetes		27/07/2021	27/07/2021	21/09/2021
Data tancament contenidors		24/08/2021	24/08/2021	19/10/2021
Targetes repartides (%)		81,92%	92,03%	91,43%
Descàrregues de la APP (%)		10,02% (147 usuaris/es)	4,53% (21 usuaris)	6,09% (291 usuaris/es)
Total habitatges		863	464	4.739
Total habitants		1.870	1.010	8.940
Total activitats econòmiques		45	2	319



Descripció del tipus de sistema de recollida amb eContenidors

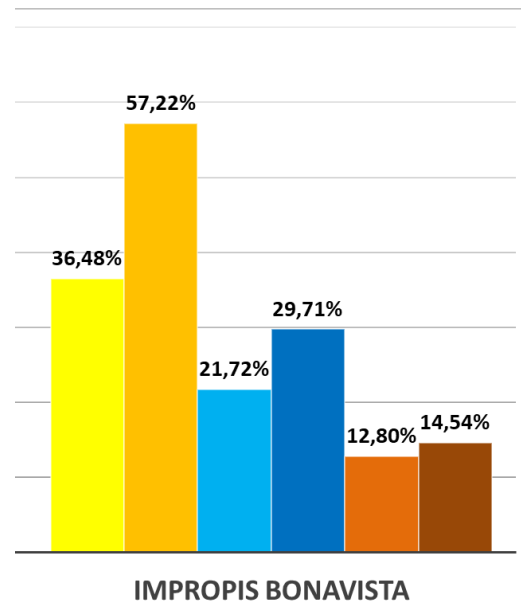
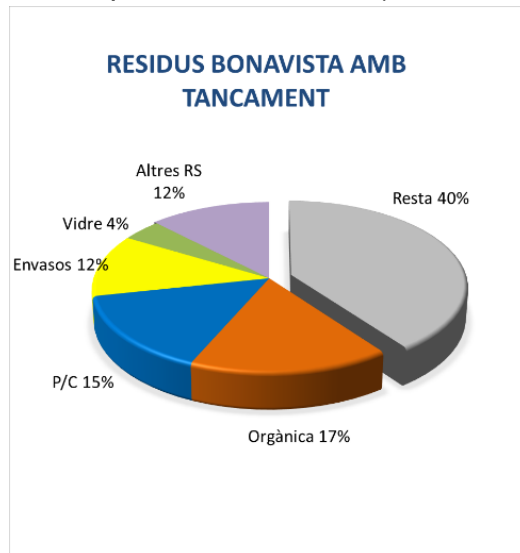
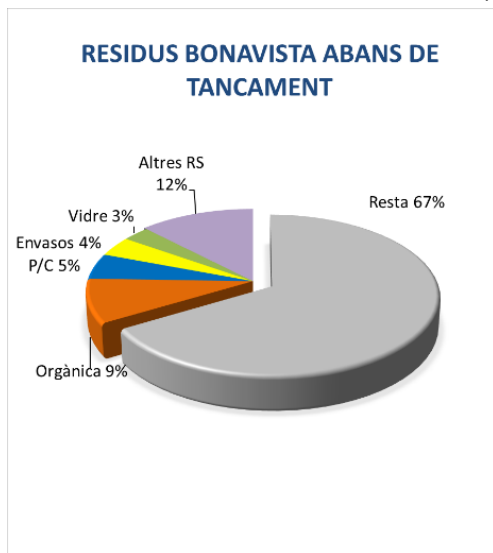
Com s'ha tractat la recollida comercial?

- Visites específiques a tots els comerciants.
- Facilitant els elements d'identificació sense necessitat de desplaçar-se als punts d'atenció ciutadana.
- Oferint materials nous (o renovació dels existents) per facilitar la separació en origen.
- Elevada restauració (Serrallo): Increment del seguiment de la recollida comercial; i visites de l'equip d'educació ambiental i/o Guàrdia Urbana (en aquells casos de detecció de males praxis).
- *Elevat nombre d'habitatges (Bonavista): obertura de resta de 7 dies a la setmana pels restaurants que tenen molts lavabos amb canviadors per bolquers.



Presentació dels resultats quantitatius i qualitatius del funcionament del projecte

- Increment de la recollida selectiva en tots dels barris.
- Disminució de la fracció resta en tots els barris.
- Increment d'impropis en fraccions no tancades (P/C i Envasos).
- En zona amb recollida comercial (Serrallo), increment significatiu dels resultats globals de RS.
- No s'ha detectat "fuga" de residus cap a zones limítrofs.
- Increment de bosses fora (durant les primeres setmanes).



3.- RESULTATS QUANTITATIUS I QUALITATIUS

Indicadors

		ELEVADA RESTAURACIÓ	URBANITZACIÓ	BARRI GRAN
USOS *	Resta (núm. usos)	4.550	3.727	40.375
	Orgànica (núm. usos)	1.524	1.955	26.892
	Resta (% usos)	74,9%	65,6%	60,0%
	Orgànica (% usos)	25,1%	34,4%	40,0%
HABITATGES	Habitatges actius (núm.)	644	416	3.571
	Habitatges no actius (núm.)	132	35	687
INCIDÈNCIES	Mecàniques (núm.)	0	8	31
	Electròniques (núm.)	18	7	23
	Vandalisme (núm.)	1	2	5

*Nota: Les dades d'usos corresponen a un període de 6 setmanes



Principals actuacions realitzades

Millores o ajustaments que s'han implementat:

- Substituir contenidors de resta per EL i/o P/C.
- Control individualitzat de les activitats econòmiques que participen de les recollides comercials.
- Instal·lació d'1 àrea específica per dos grans generadors (centres escolars a Bonavista).
- Millores en la plataforma d'exploració de dades.
- Carta de feedback de resultats de l'Alcalde.
- Instal·lar més contenidors de tèxtil.
- Seguiment del contingut del contenidor de P/C, examinant les bosses que arriben a la planta de cartró del barri de Bonavista.
- Control i seguiment de les bosses fora durant 1 mes i mig amb dos agents de la Guardia urbana. S'han sancionat aproximadament unes 40 persones que tenien targeta per deixar la brossa fora.
- Control i seguiment de les bosses fora examinant el contingut de les bosses.



Campanya de comunicació i seguiment:

Campanya de comunicació potent i gran nombre de mitjans humans, iniciant el tancament amb un mínim del **75% de targetes repartides**.

Ciutadania:

- Coordinació amb Ass. Veïns i agents socials del barri.
- Realitzar la campanya de repartiment de targetes a l'estiu en nuclis amb població estacional.
- Durant el repartiment de targetes, explicació i entrega dels materials de recollida selectiva a cada habitatge.
- Campanya a peu de contenidor per ajudar als usuaris amb el nou sistema, per resoldre dubtes in-situ, detectar males praxis i veïns/es sense targeta.
- Tenir preparats i publicats arguments per explicar bé el projecte i poder desmentir rumors (faq's).

Activitats econòmiques:

- Visites específiques per repartir els elements d'identificació.
- Ambientitzar o donar les eines per la recollida selectiva a grans generadors (centres escolars i sanitaris, establiments HORECA i altres grans generadors d'orgànica).



Següents passos

Millores planificades:

- Limitar els dies d'aportació de resta a 3 d/s (Serrallo i Cala Romana), a excepció dels usuaris/es de tèxtil sanitari.
- Reduir impropis, EL tant domèstics com comercials. Caracteritzacions i obertura de bosses.
- Inspeccions aleatòries a les activitats empresarials per comprovar la correcta selecció dels residus.
- Estudi de patrons de comportament.
- Carta personalitzada a: no usuaris de targeta, usuaris que només obren resta, bons i bones separadors/es.
- Feedback continuat de resultats amb la ciutadania, de forma general i individual.
- Reduir bosses fora, mitjançant expedients sancionadors, més campanya informativa.
- Bonavista. realitzar una revisió i control detallat dels usuaris/es a 7 d/s (per reduir les aportacions de resta).
- Control dels abocaments incontrolats de voluminosos.

Previsió d'implantació de Taxa Justa:

- Implantació probable el 2024, junt amb la formalització del nou contracte de recollida de residus i neteja.
- Actualment s'ha contractat l'estudi per definir i calcular l'import d'aquesta taxa amb un tram fixe d'estructura i un tram variable vinculat al pagament per generació o per ús.



Punts positius i negatius a tenir en compte per replicar o millorar el model



- Campanya de comunicació potent (molts recursos humans).
- Caracteritzacions de totes les fraccions, abans i després de tancar. Obertura de bosses.
- Servei de REPÀS matí, tarda i nit (2-3 mesos).
- Ràpida resolució de les incidències tecnològiques.
- Fomentar la fracció orgànica. Controlar grans generadors, sobretot grans cadenes de supermercats i fruiteries/verduleries.
- Adequar la composició de les illes de contenidors segons necessitats dels grans generadors i de les dinàmiques dels veïns/es.
- Disposar de contenidors de reserva amb tancament instal·lat (per poder substituir de forma urgent els contenidors amb incidències).
- Presència de la Guàrdia Urbana per sancionar actituds incíviques (bosses fora, voluminosos incontrolats), 4 mesos després del tancament.



- No assolir un mínim del 80% de targetes repartides al cap d'un mes d'aplicar el tancament.
- No disposar de la base de dades actualitzada i realista del padró d'usuaris/es.
- En el cas d'existir recollides comercials, que hi hagi activitats econòmiques que no hi participin.
- Ser permissius en l'ampliació d'usuaris a 7 d/s per a la fracció resta .
- Augment del % d'impropis en aquelles fraccions amb contenidors sense tancament.



MOLTES GRÀCIES!

Dades de Contacte:

Lídia Bartra Celdran
Cap de Gestió de Serveis Públics
lbartra@tarragona.cat
977 29 62 22

Jordi Brú Martorell
Tècnic de residus
jbru@tarragona.cat
977 29 62 22



AJUNTAMENT DE
TARRAGONA

