

# FOMENT DE LA RECOLLIDA SELECTIVA I PREVENCIÓ DE RESIDUS EN EDIFICIS PÚBLICS

## Fraccions a les quals incideix l'actuació

L'actuació té incidència en les fraccions *matèria orgànica, paper-cartró, envasos lleugers, vidre, resta, i altres fraccions: tèxtil sanitari, piles, tòners, etc.*

## Categoria a la qual incideix l'actuació

L'actuació té incidència sobre la *recollida selectiva*.

## Tipus d'actuació

L'actuació és d'*optimització i eficiència del servei*.

## Justificació

La gestió dels residus té multitud d'impactes ambientals vinculats a la seva recollida, transport i tractament. Per fer front a aquests impactes, l'esforç conjunt d'administracions, agents econòmics i societat ha permès que la quantitat de residus que es recullen selectivament a Catalunya s'hagi incrementat progressivament fins arribar al 45,3% dels residus generats l'any 2022.

Davant de la responsabilitat que el sector públic té com a agent de canvi social, exemplificant bones pràctiques, i considerant que els edificis públics, com les oficines, generen una gran quantitat de residus, es reconeix la necessitat d'implementar accions de formació i comunicació per promoure la prevenció i la recollida selectiva de residus als edificis pertanyents a la Generalitat de Catalunya.



## Descripció

---

Amb l'objectiu de fomentar la prevenció en la generació de residus i la recollida selectiva als edificis públics, així com qualsevol edifici d'oficines, es recomana realitzar una anàlisi previ a la implantació de la millora, dels següents serveis:

- Gestió dels residus: revisar la destinació de totes les fraccions generades. En cas que alguna de les fraccions generades es gestioni mitjançant un servei privat<sup>1</sup>, revisar la documentació de control i assegurar que en cas de generar noves fraccions, aquestes tenen contractada una gestió determinada. Per exemple, de forma prèvia a la instal·lació de cubells per a la recollida de càpsules de cafè, s'ha d'establir el procediment de gestió del residu una vegada seleccionat.
- Contracte de neteja: és imprescindible formar al personal del servei de neteja en relació a la prevenció i la recollida selectiva. Addicionalment, és necessari conèixer el circuit de buidatge de les papereres amb l'objectiu de garantir que es disposa dels mitjans necessaris per a mantenir fàcilment la separació de les fraccions des del punt de generació fins al punt d'emmagatzematge final, com per exemple, bosses identificatives del color de la fracció. Així mateix, cal tenir en compte, que segons la normativa, és obligatori recollir la fracció orgànica amb bosses compostables.

Una vegada analitzats aquests serveis, es recomana seguir les accions incloses en les següents quatre etapes:

1. Anàlisi: consisteix en la realització d'un anàlisi de la gestió dels residus dins de les instal·lacions, per part dels responsables de l'edifici, amb l'objectiu d'identificar les necessitats relacionades amb la contenització i la senyalització. A més de diagnosticar les instal·lacions i definir accions de millora, també cal tenir en compte la prioritització de la minimització de la generació de residus als edificis, la obligació de separar correctament les fraccions generades als edificis, la unificació dels punts de recollida i creació d'illes completes de les diferents fraccions dels residus per tal de fomentar al màxim la recollida

---

<sup>1</sup> Per a més informació relacionada amb la gestió de residus municipals mitjançant un servei privat es pot consultar el següent fulltò informació de gestió de residus de comerços i serveis disponible a:

[https://residus.gencat.cat/web/content/home/agencia/publicacions/form/fulletinf\\_FORM\\_comercos.pdf](https://residus.gencat.cat/web/content/home/agencia/publicacions/form/fulletinf_FORM_comercos.pdf)



selectiva dels residus generats i la ubicació dels contenidors de les diferents fraccions on siguin necessaris.

2. Adquisició: en funció dels resultats obtinguts en la fase 1, i en cas que s'escaigui, caldrà adquirir el material necessari per a la correcta separació de residus, incloent tant cartells informatius dels residus pertinents a cada fracció, com elements de contenització. En aquest sentit, l'Agència de Residus de Catalunya ofereix papereres de cartró a diverses entitats, perquè puguin dur a terme la recollida selectiva de paper i cartró, així com d'envasos lleugers dins de les seves pròpies instal·lacions. Pel que fa als contenidors de resta de fraccions, és responsabilitat del responsable de l'edifici adquirir-los mitjançant els seus propis recursos o posar-se en contacte amb l'ajuntament del municipi on estigui situat per a veure si pot facilitar-los aquest material.
3. Implementació: posada en marxa de les millores previstes, adaptades als diferents espais que conformen els edificis. En aquest context, aquestes es poden dividir en dues categories: aquelles centrades en la prevenció de la generació de residus (P), i les que promouen la recollida selectiva (RS) dels residus generats. Aquestes mesures es classificaran segons els diferents espais de l'edifici (oficines, office/menjador, restaurant/cafeteria, lavabos, etc.).

### SEPARAR CORRECTAMENT ELS RESIDUS

Generalitat de Catalunya  
 Departament d'Acció Climàtica,  
 Alimentació i Agenda Rural

Agència de Residus de Catalunya



Figura 1. Cartell de recollida selectiva als edificis d'oficines. ARC, 2023.



4. Sessió informativa i formativa: realització d'una sessió de formació i informació amb el personal de l'edifici, amb l'objectiu de familiaritzar-los amb les modificacions implantades i encoratjar-los a participar activament en les iniciatives de prevenció i recollida selectiva. En aquest context, la Generalitat de Catalunya ha elaborat diferents materials informatius i audiovisuals amb la finalitat que puguin servir de suport per a dur a terme aquestes sessions.

## Zona d'implementació recomanada

---

L'actuació es pot desenvolupar en qualsevol tipus d'edifici d'oficines.

## Mitjans necessaris

---

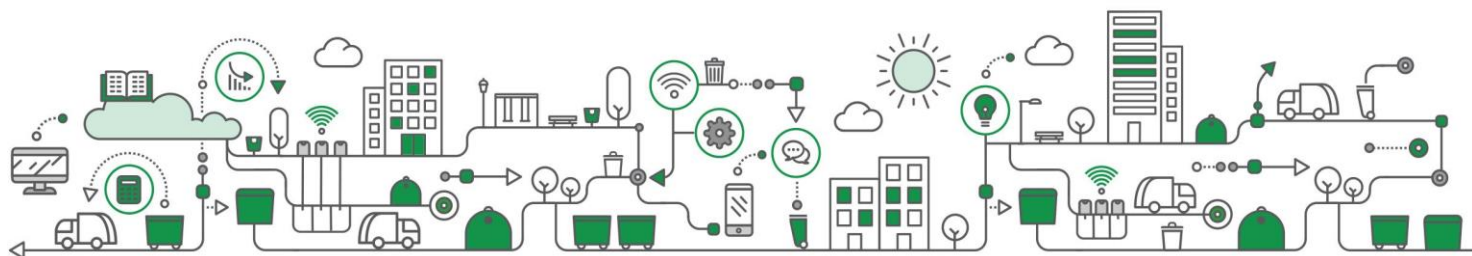
Els mitjans necessaris per desenvolupar aquesta actuació requereixen comptar amb el personal adequat per dur a l'anàlisi de la situació de partida vers la gestió de residus i posterior implementació de les millores, així com la realització de les sessions de formació i informació. En aquest context, es recomana que el personal encarregat de dur a terme aquesta iniciativa tingui coneixement sobre les normatives de gestió de residus vigents i les necessitats específiques de separació de residus.

## Beneficis i resultats potencials

---

Mitjançant aquesta actuació, es preveu una reducció significativa dels residus generats derivat de l'activitat a les oficines, i conseqüentment la disminució de recursos i matèries primes que s'han d'utilitzar en la producció dels productes que s'hi usen. La disminució de generació de residus fa reduir la despesa econòmica que han de fer les administracions locals per la gestió dels residus creats, sent aquests dipositats a la fracció resta.

Per altra banda, aquesta iniciativa hauria de contribuir a la millora de l'índex de recollida selectiva a nivell municipal.



## Amenaces

---

Les principals amenaces associades al foment de la recollida selectiva i prevenció de residus en edificis públics són:

- Resistència al canvi: el personal de l'edifici pot resistir-se a les noves mesures incorporades si aquestes requereixen ajustaments en la seva rutina o comportament.
- Manca de formació o consistència: l'èxit de les campanyes de millora de recollida selectiva i prevenció de residus sovint depèn de la concepció del personal sobre la importància i el funcionament d'aquest. La manca de comprensió dels canvis pot resultar en una amenaça.
- Manca de seguiment i avaluació: la manca d'un sistema de seguiment periòdic de la iniciativa pot suposar la pèrdua d'oportunitats d'optimització del sistema.
- Condicions específiques de l'edifici: les característiques físiques o funcionals de l'edifici poden presentar reptes addicionals, com ara manca d'espai per a contenidors o dificultats logístiques en la implementació de la recollida selectiva.

Amb l'objectiu de minimitzar al màxim aquestes amenaces, és important el desenvolupament de sessions formatives al personal abans de la posada en funcionament i designar una persona responsable per tal de realitzar el seguiment de la implementació de les mesures.

## Costos

---

Els costos associats al desenvolupament d'aquesta actuació es troben vinculats a l'anàlisi i les campanyes de formació i informació, així com a l'adquisició de nou material:

- Adquisició de nous elements de contenització.
- Adquisició d'utensilis reutilitzables.
- Disseny, impressió i entrega de material infogràfic i digital.
- Personal qualificat per a la formació d'agents implicats (si s'escau).



## Fonts de finançament

---

La implementació de mesures per al foment de la recollida selectiva i prevenció de residus en edificis públics s'hauria de finançar a través de fonts pròpies. Això no obstant, cal destacar que l'Agència de Residus de Catalunya proporciona elements de contenització per al paper-cartró i envasos lleugers. A més, en funció de l'Ajuntament, existeix la possibilitat que des del consistori es proporcionin cubells i/o contenidors per a d'altres fraccions.

## Indicador de seguiment

---

- Edificis públics amb millores implementades en matèria de prevenció i recollida selectiva (unitats: edificis).
- Evolució de la recollida selectiva (unitats: % recollida selectiva/total residus).
- Quantitat de generació de residus (unitats: tones/any).
- Despesa econòmica destinada a la gestió de residus (unitats: milers d'€/any).

## Municipis on s'ha implementat l'actuació

---

Aquesta iniciativa es troba implementada edificis públics pertanyents situats diversos municipis de Catalunya. Alguns exemples són: Barcelona (1.636.193 habitants<sup>2</sup>, Barcelonès), Girona (102.666 habitants<sup>1</sup>, Gironès), Lleida (140.797 habitants<sup>1</sup>, Segrià) i Tarragona (134.883 habitants<sup>1</sup>, Tarragonès).

## Bibliografia d'interès

---

- Guia de bones pràctiques pel foment de la prevenció i recollida selectiva de residus als edificis públics de la Generalitat de Catalunya, 2023.
- Guia de bones pràctiques Reduïm i gestionem millor els residus a l'oficina. Prevenim els residus i millorem la recollida selectiva. Generalitat de Catalunya, 2020.

---

<sup>2</sup> IDESCAT, 2022.



## Enllaços d'interès

---

- Recollida selectiva als edificis d'oficines: [https://residus.gencat.cat/ca/ambits\\_dactuacio/recollida\\_selectiva/edificis\\_oficines/](https://residus.gencat.cat/ca/ambits_dactuacio/recollida_selectiva/edificis_oficines/)
- Vídeo informatiu pels treballadors: <https://www.youtube.com/watch?v=IQe0GjvzDJE>

