

## TRANSFORMACIÓ DE LA DEIXALLERIA EN UN CENTRE DE REUTILITZACIÓ. EXEMPLE D'IMPLEMENTACIÓ

### Reutilització d'objectes recuperats a les deixalleries del Pallars Sobirà (Catalunya)

#### Descripció

El Pallars Sobirà (7.101 habitants<sup>1</sup>) és una comarca de la província de Lleida, situada al nord-oest de Catalunya. L'any 2020, es van generar un total de 5.252,21<sup>2</sup> tones de residus municipals, dels quals un 53% es van recollir de forma selectiva.

El Consell Comarcal del Pallars Sobirà gestiona i executa la recollida selectiva de les 5 fraccions de residus (FORM, envasos lleugers, paper i cartró, vidre i resta) mitjançant el model **porta a porta** als nuclis de fons de la vall del Pallars Sobirà (veure Figura 1) i mitjançant el model amb **contenidors en superfície** a la resta de nuclis. Així mateix, s'encarrega d'efectuar la **recollida de voluminosos**, la gestió diferenciada de **residus generats en explotacions ramaderes**, la gestió i control dels **compostadors domèstics i comunitaris** i el servei de les **deixalleries comarcals** situades a Sort i Esterri d'Àneu.



Figura 1. Municipis amb recollida porta a porta. Font: Consell Comarcal del Pallars Sobirà, 2022.

<sup>1</sup> Idescat, 2021.

<sup>2</sup> Agència de Residus de Catalunya, 2020.

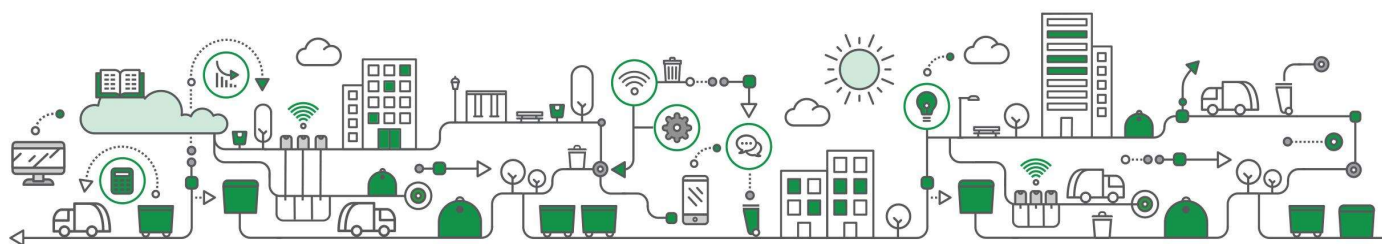


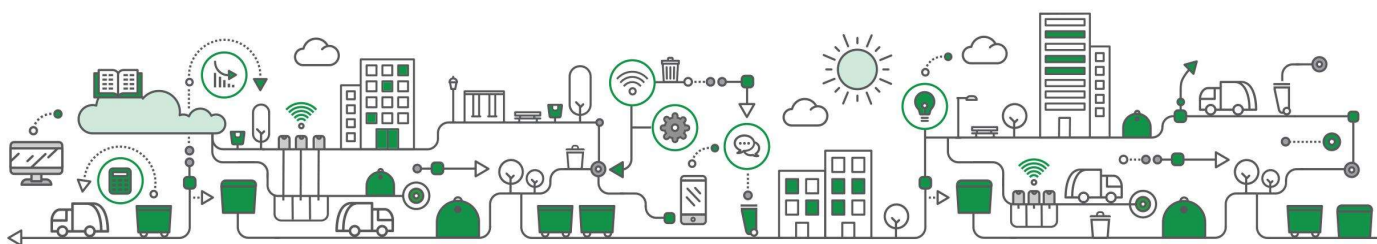


Figura 2. Deixalleria d'Esterrí d'Àneu. Font: Jordi Pijoan, 2018.



Figura 3. Deixalleria de Sort. Font: Pallars digital, 2022.

En aquest sentit, el personal de les deixalleries registren els materials aportats i faciliten la seva correcta disposició als diferents contenidors degudament identificats. A més a més, des de la posada en servei de les dues deixalleries comarcals, l'any 2007, en aquests centres s'ha realitzat la separació i lliurament gratuït d'objectes en bon estat amb l'objectiu d'afavorir la seva reutilització. No obstant això, va ser l'any 2016 quan es va posar en marxa l'espai de reutilització i reaprofitament en aquestes instal·lacions.



Així doncs, actualment les deixalleries de Sort i d'Esterrí d'Àneu compten amb un espai d'intercanvi i reutilització, de 25m<sup>2</sup> i 15m<sup>2</sup> respectivament, inclòs en la zona de la deixalleria. Aquests espais, formats per un conjunt de prestatgeries<sup>3</sup>, emmagatzemen els objectes rebuts per part de la ciutadania, ordenats segons temàtica o usos (principalment llibres, decoració per a la llar, joguines i objectes de decoració) fins que són recollits per nous propietaris, fent la funció de centre de reutilització.

Aquesta iniciativa pretén donar una segona vida a tots aquells objectes que estan en bon estat alhora que es fomenta la utilització de les deixalleries.



Figura 4. Deixalleria d'Esterrí d'Àneu. Font: Consell Comarcal del Pallars Sobirà, 2022.

<sup>3</sup> En el cas de la deixalleria de Sort, aquesta està tancada amb una porta metàl·lica corredissa.

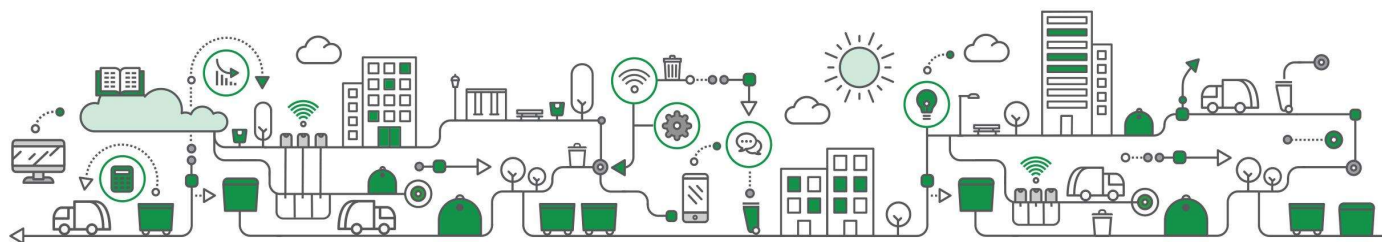




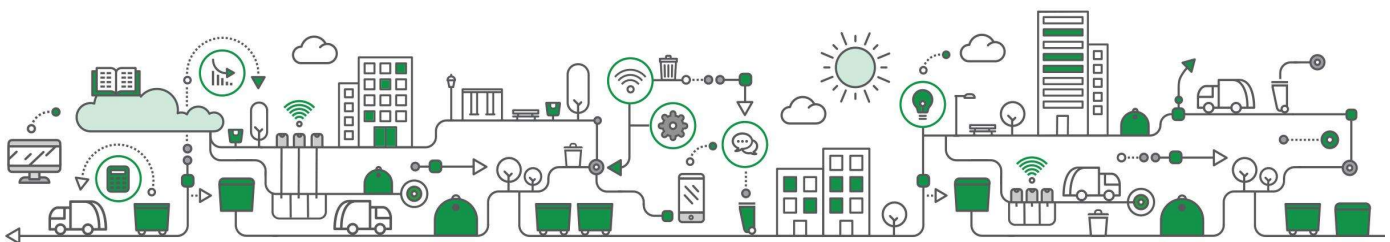
Figura 5. Deixalleria de Sort. Font: Consell Comarcal del Pallars Sobirà, 2022.

El funcionament d'aquests espais és molt senzill. Els usuaris que arriben a la deixalleria s'han de dirigir a les oficines principals per informar el motiu de la seva visita (dipositar residus perillosos, dur objectes variis, recollir bosses compostables o compost o recollir algun objecte que necessitin de l'espai de reutilització). En cas que vulguin dipositar algun residu o objecte susceptible de ser reutilitzat, des d'aquesta oficina se'ls deriva a la corresponent zona de la deixalleria on són atesos per un altre operari responsable de la inspecció i comprovació dels mateixos i, en cas que hi hagi algun article que estigui en bones condicions o que sigui susceptible a ser reparat, l'operari o el mateix usuari el dipositarà en l'espai de reutilització.

En aquest sentit, de cada usuari que diposita un objecte s'anota el nom de la persona, el municipi de procedència, si és tracta d'una persona individual, empresa privada o pública i el tipus d'objecte aportat. En cas que un usuari retiri algun dels objectes de l'espai de reutilització, també s'efectua un registre amb les mateixes dades.

Pel que fa als requisits necessaris per a dipositar objectes, únicament es demana que l'objecte aportat estigui en bones condicions o bé, que es pugui reparar de forma senzilla. Per altra banda, pel que fa als requisits per endur-se objectes de l'espai de reutilització, es poden agafar com a màxim tres objectes per dia<sup>4</sup>. Així doncs, tant l'aportació com la recollida d'objectes reutilitzables són serveis gratuïts on els usuaris queden registrats.

<sup>4</sup> Amb l'excepció de què estigui fonamentat.



En termes generals, els objectes que poden ser reutilitzats normalment es netegen o reparen per part de l'operari de l'espai i la majoria es reutilitzen, no obstant això, en cas que, passat aproximadament un mes l'objecte no ha estat reutilitzat, aquest es gestiona de forma adequada mitjançant aprofitament dels materials que el componen (ferralla, fustes, etc.) amb l'objectiu de fomentar la recuperació material a través d'un gestor autoritzat<sup>5</sup>,

Cal destacar que tot i que no s'ha fet cap mena de campanya de comunicació específica d'aquest servei, la ciutadania n'està assabentada gràcies al "boca-orella". Addicionalment, el Consell Comarcal realitza diversos tallers durant l'any per incentivar la reutilització d'objectes com, per exemple, de restauració i reparació de mobles vells o trencats, de reparació d'ordinadors i d'arranjament de peces de roba.

**TALLER-DEMOSTRACIÓ DE RESTAURACIÓ DE MOBLES**

SERVEI DE RECOLLIDA DE RESIDUS MUNICIPALS  
ACCIONS DE PREVENCIÓ I REUTILITZACIÓ DE RESIDUS

Data: Diumenge 20 de maig de 2018  
Horari: de 11 a 13 hores  
Lloc: Passeig del Riuet (Terraplè)

**Gratuït !!**

Dins del *Mercat de Segona Ma* organitzat pel *Cap de Casa* farem un petit taller-demostració de com restaurar un moble amb Chalk Paint (pintura al guix), passos a seguir i acabats.

Vine i participa!!

Si vols més informació envia un correu a [laura@pallarsobira.cat](mailto:laura@pallarsobira.cat) o truca al 973 620 310

 Servei de Recollida de Residus Municipals  
CONSELL COMARCAL DEL PALLARS SOBIRÀ

 El Cap de Casa

Figura 6. Tallers de reparació de mobles. Font: Consell Comarcal del Pallars Sobirà, 2018.

<sup>5</sup> En cas que algun material no disposi de vies de gestió, es destina a disposició final.

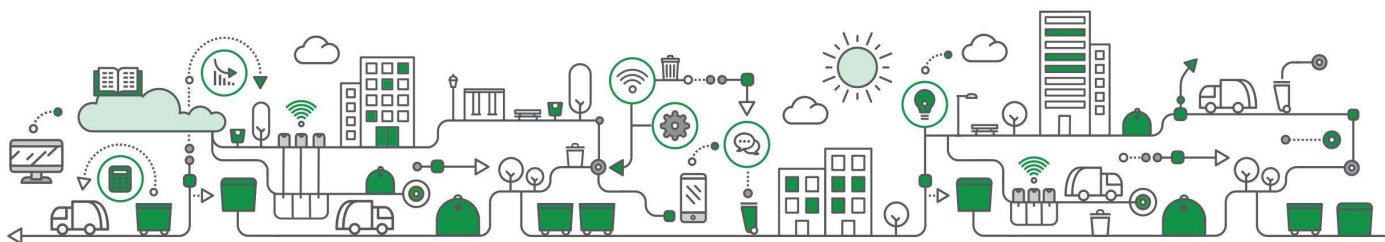




Figura 7. Tallers de reparació de mobles. Font: Consell Comarcal del Pallars Sobirà, 2018.

**TALLER DE MANTENIMENT  
i REPARACIÓ  
D'ORDINADORS**

SERVEI DE RECOLLIDA DE RESIDUS MUNICIPALS  
ACCIONS DE PREVENCIÓ I REUTILITZACIÓ DE  
RESIDUS

Data: Dijous 29 de novembre de 2018  
Horari: de 17 a 19 hores  
Lloc: Biblioteca d'Esterrí d'Àneu

**Gratuït !!**

Taller bàsic de manteniment i reparació d'equips informàtics.  
Abans de decidir-te a comprar un ordinador nou tracta  
d'arreglar l'antic.

Inscriu-te enviant un correu a [laura@pallarssobira.cat](mailto:laura@pallarssobira.cat) o trucant  
al 973 620 310



 Servei de Recollida de Residus Municipals  
CONSELL COMARCAL DEL PALLARS SOBIRÀ

 Agència de Recollida de Residus del Pallars Sobirà

Figura 8. Tallers de manteniment i reparació d'aparell electrònic i ordinadors. Font: Consell Comarcal del Pallars Sobirà, 2018.

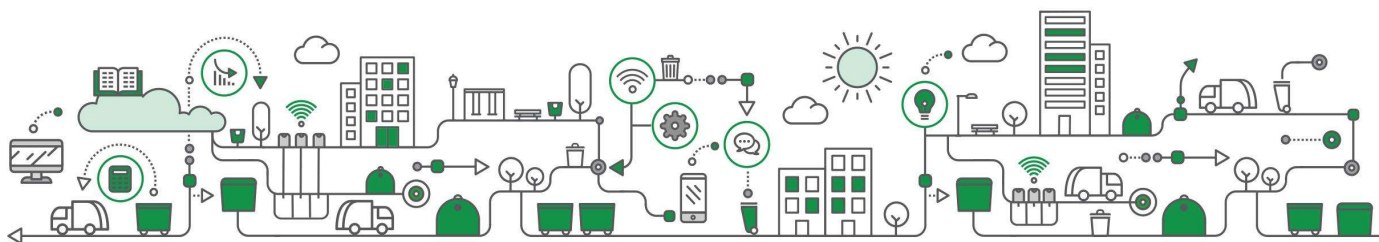


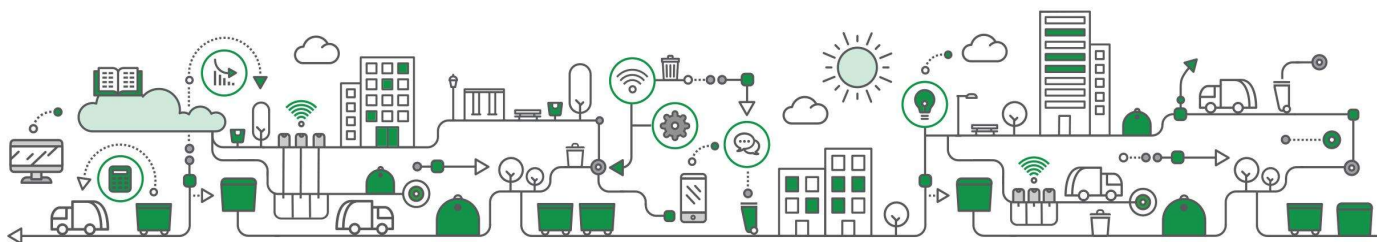


Figura 9. Tallers de manteniment i reparació d'aparell electrònics i ordinadors. Font: Consell Comarcal del Pallars Sobirà, 2018.

## Resultats

L'any 2021 les dues deixalleries comarcals han registrat un total de 3.218 entrades d'objectes a l'espai de reutilització i 1.369 sortides de productes susceptibles de ser reutilitzats. D'aquestes, aproximadament el 50% s'han produït de juny a setembre<sup>6</sup>. Aquest fet és degut a que el Pallars Sobirà és una comarca molt turística i, per tant, l'afluència d'usuaris a la deixalleria es multiplica durant els mesos d'estiu o per Setmana Santa i Nadal, amb freqüències de 20 a 25 usuaris per dia, en comparació als 5 o 10 usuaris per dia durant els mesos que no hi ha turisme.

<sup>6</sup> Considerant les entrades i sortides de l'any 2021, s'estima que s'han reutilitzat aproximadament 14 tones, essent 9 tones a la deixalleria de Sort i 5 tones a la deixalleria d'Esterrí d'Àneu.



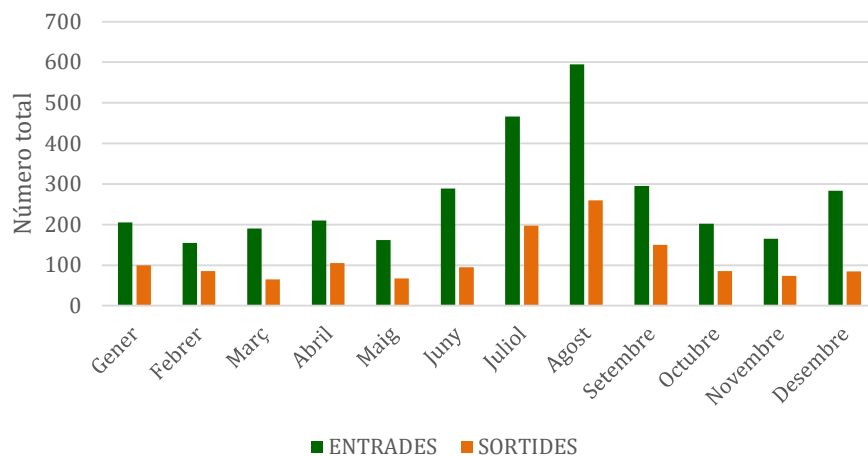


Figura 10. Nombre d'entrades i sortides d'objectes a l'espai de reutilització per mes (2021) Font: Institut Cerdà a partir de dades del Consell Comarcal del Pallars Sobirà.

Respecte a la tipologia d'objectes aportats a l'espai de reutilització, la majoria són mobles, suposant més de la meitat del total (55%), seguit de petits electrodomèstic, suposant un 11% del total.

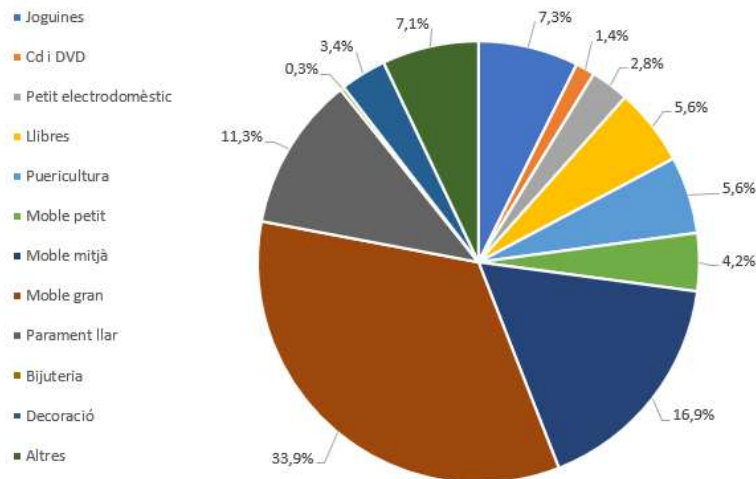
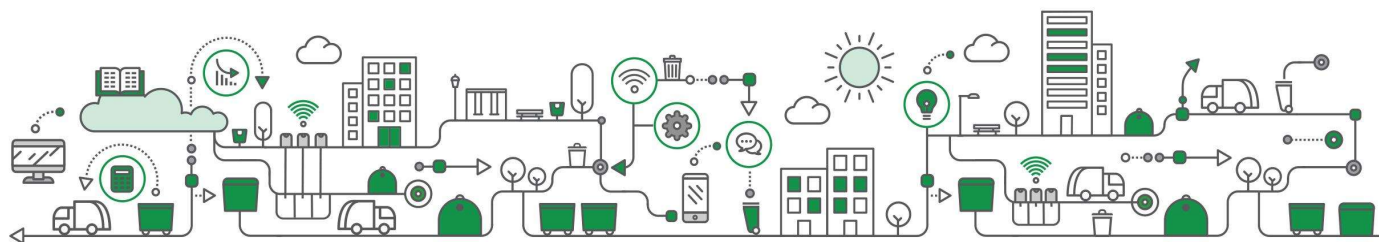


Figura 11. Barem d'entrada mensual<sup>7</sup> d'objectes per tipologia a l'espai de reutilització. Font: Institut Cerdà a partir de dades del Consell Comarcal del Pallars Sobirà.

<sup>7</sup> El Consell Comarcal del Pallars Sobirà no disposa de dades informatitzades d'entrades per tipologia, per la qual cosa s'estima un barem aproximat mensual.





Pel que fa a les despeses associades a l'espai de reutilització, aquestes s'inclouen en el servei de deixalleria, sent les corresponents a un operari a planta i un a la recepció de la deixalleria.

Finalment, respecte a les incidències sorgides en el desenvolupament de la iniciativa, s'han detectat molt poques. L'única més habitual es tracta de persones que es dediquen a la venda de material de segona mà i que van a l'espai buscant objectes en bones condicions per posteriorment vendre'ls i fer negoci. D'altres són alguns usuaris poc respectuosos que desendrecen i fan malbé el material exposat. Tot i així, la valoració general de la iniciativa tant per part del Consell Comarcal com dels usuaris és molt bona i positiva.

## Més informació

Consell Comarcal del Pallars Sobirà

Persona de contacte: Marc Sans

Contacte: [marc@pallarssobira.cat](mailto:marc@pallarssobira.cat)

