

REALITZACIÓ D'ACTUACIONS PER PROMOURE LA REPARACIÓ D'OBJECTES. EXEMPLE D'IMPLEMENTACIÓ

Foment de la reparació d'objectes a través de la Re-Parada a Cornellà de Llobregat (Catalunya)

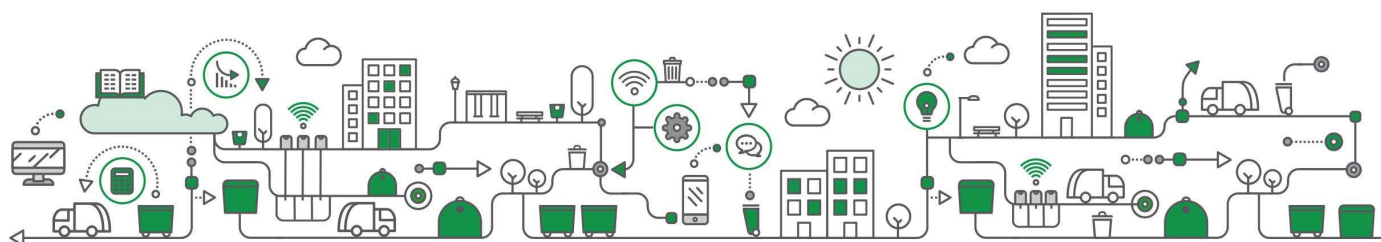
Descripció

Cornellà de Llobregat és un dels municipis que conformen l'Àrea Metropolitana de Barcelona, situat a la comarca del Baix Llobregat, amb una població de 89.300 habitants (Idescat, 2021). Com a mesura per prevenir la generació de residus i conscienciar a la població de la importància de la reparació i reutilització, al març del 2019, i amb el suport de l'Agència de Residus de Catalunya, l'Ajuntament va habilitar i transformar el primer quiosc de la ciutat, al barri de la Gavarra, com a punt d'assessorament en matèria d'autoreparació, correcta gestió dels residus especials més habituals i recollida d'aparells en bon estat aptes per ser introduïts a l'espai Re-utilitza. Així mateix, arran de l'èxit d'acolliment de la primera Re-Parada al barri de la Gavarra, al maig de 2021 es va posar en marxa una segona Re-Parada localitzada al barri cèntric de Cornellà.

La proposta va sorgir arrel de la participació ciutadana a través de la pàgina web de l'Ajuntament de Cornellà, dins la qual existeix un espai anomenat Cornellà Opina, on es va fer constar la intenció de recuperar els quioscos de premsa en desús de la ciutat, sent la reparació d'objectes i la recollida de residus un dels possibles usos a donar a aquests quioscos.



Figura 1. Projecte Re-Parada. Font: Ajuntament de Cornellà de Llobregat, 2021.



Inicialment, les infraestructures, amb unes dimensions de 4,5 m x 2 m (Re-Parada de la zona de la Gavarra) i 2,5 m x 2 m (Re-Parada del Centre), pertanyien a persones particulars que van decidir cedir-les a l'Ajuntament de Cornellà de Llobregat, incorporant-les així a l'inventari del patrimoni municipal.

En primer terme, per tal de posar les Re-Parades en marxa, va ser necessari definir els usos i necessitats de cada instal·lació, dissenyant la distribució de l'espai per cada ús i adquirint mobiliari a mida per a l'emmagatzematge de productes i residus. Per altra banda, es van haver de realitzar obres d'adequació dels quioscos: reparació de panys i portes, reparació de parts malmeses de l'estructura, canvi de tendals, adequació de la instal·lació elèctrica, construcció i instal·lació del mobiliari i els elements d'emmagatzematge i pintura interior i exterior.

Actualment, ambdues instal·lacions disposen d'un operari permanent encarregat de l'atenció al públic en l'horari d'obertura establert. En aquest context, les Re-parades ofereixen servei en dies laborables amb horari de matí i de tarda segons la següent planificació:

	Re-Parada 1 Carrer dels Catalans, 70 (Barri de la Gavarra)	Re-Parada 2 Carrer Menéndez Pelayo amb carrer Mossèn Jacint Verdaguer (Barri del Centre)
<u>Matí</u>	De dilluns a divendres de 10h30 a 13h	De dilluns a divendres de 10h30 a 13h
<u>Tarda</u>	Dilluns, dimecres i divendres de 17h a 19h30	Dimarts i dijous de 17h a 19h30

Taula 1. Horaris d'obertura i localitzacions de les dues Re-Parades. Font: Ajuntament de Cornellà de Llobregat, 2021.

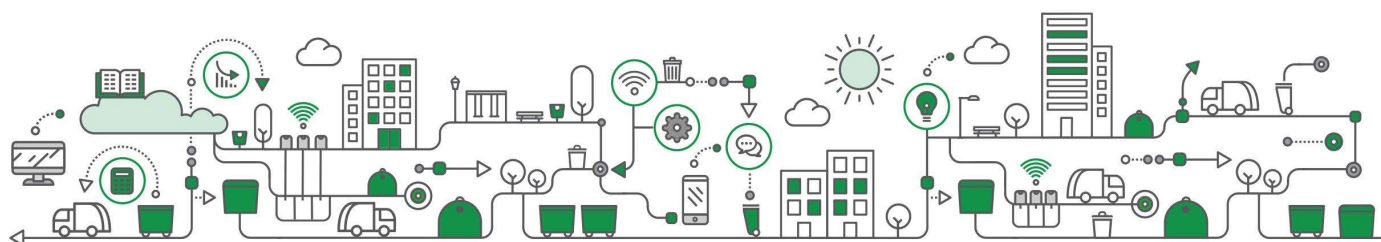


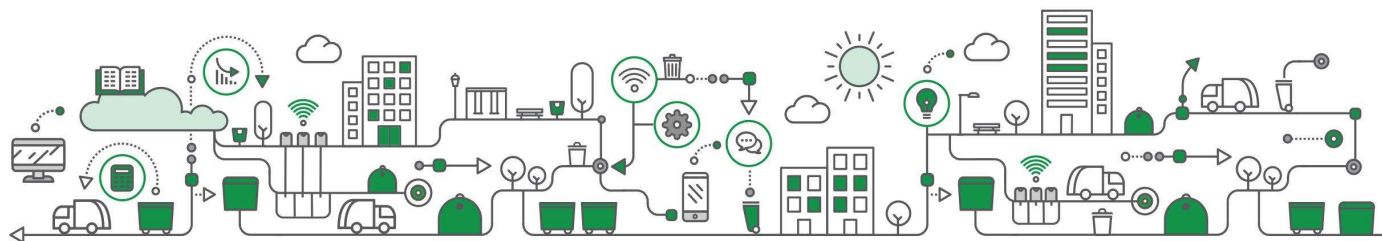


Figura 2. Mapa de la ubicació de les dues Re-Parades. Font: Ajuntament de Cornellà de Llobregat, 2021.

Des de les Re-parades s'ofereixen tallers setmanals especialitzats en la reparació de bicicletes, petits aparells electrònics i/o informàtics. A més, s'ofereixen sessions d'assessorament per l'autoreparació que, en aquest cas, es realitzen amb freqüència quinzenal, a càrrec dels tècnics responsables encarregats de l'atenció al públic de la Re-parada.



Figura 3. Assessorament tècnic en la reparació d'elements domèstics. Font: Ajuntament de Cornellà de Llobregat, 2021.



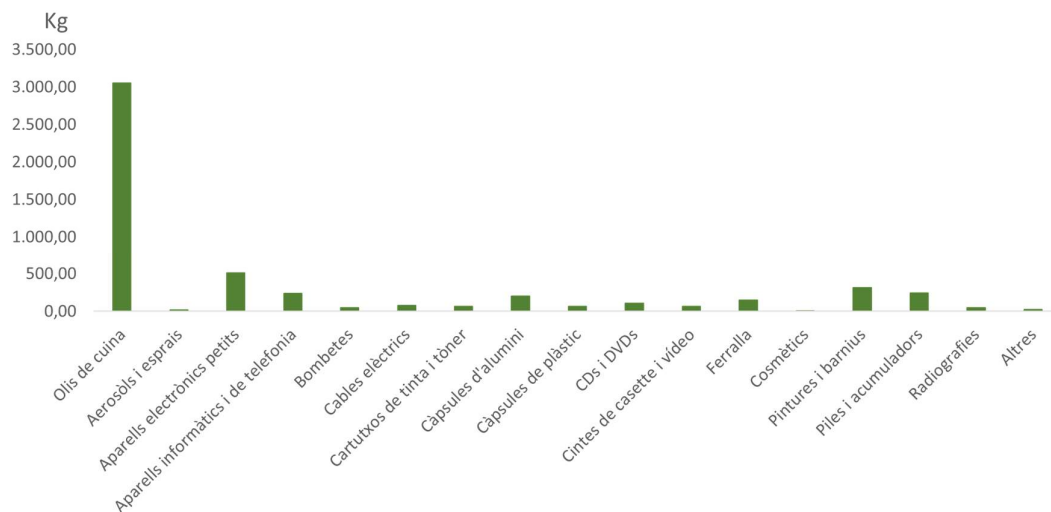


Figura 7. Distribució en pes (kg) de les diferents categories d'ítems recollits a les Re-Parades. Font: Ajuntament de Cornellà, 2019.

En aquest sentit, el 2% dels ítems recollits es van destinar a reparació, 3% a reutilització i, el 95% restant a recollida selectiva, van ser recollits mitjançant la deixalleria mòbil de la localitat i transportats fins la deixalleria municipal, on van ser adequadament classificats i gestionats segons la seva naturalesa.

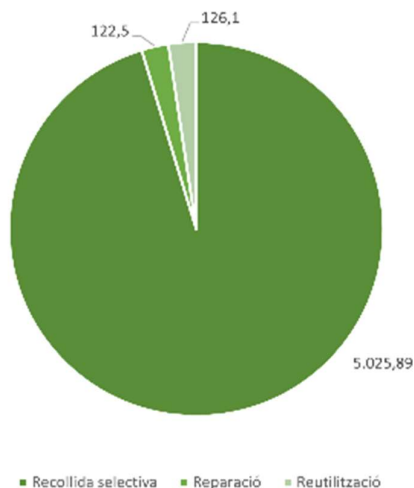


Figura 8. Distribució en pes (kg) de la destinació dels ítems recollits a les Re-Parades. Font: Ajuntament de Cornellà, 2019.



Pel que fa als resultats generals de l'any 2021, han estat els següents:

Re-Parada	Usuaris	Quantitat d'ítems recollits	Pes residus (kg)	Objectes reparats
La Gavarra	2.830	3.879	7.863	25
Centre	2.651	3.121	3.716	12

Taula 2. Recopilació de dades referents als diferents resultats de les Re-Parades. Font: Ajuntament de Cornellà (2021).

En relació a l'assistència als tallers setmanals d'autoreparació efectuats a les Re-parades, va ser de prop de 100 usuaris durant l'any 2021. Cal tenir en compte que aquestes activitats van romandre un curt període de temps tancades per manca de personal durant els mesos de confinament, però de seguida es van reprendre, ja que es tracten de tallers amb una atenció molt individualitzada i no suposaven un risc, d'acord amb les mesures d'higiene preses per a prevenir la COVID-19.

Pel que fa al servei de reutilització, vinculat al projecte Espai Re-Utilitza, cal destacar que es van retirar un total de 369 articles d'aquest projecte, els quals suposen al voltant de 817 kg. En aquest sentit, les tipologies principals d'objectes que van rebre una segona vida gràcies a aquest servei van ser objectes de parament de la llar i electrodomèstics, seguits d'articles per nadons i aparells d'imatge i so.

Bibliografia d'interès

- Pàgina web de l'Ajuntament: <https://www.cornella.cat/>

Més informació

Ajuntament de Cornellà de Llobregat

Contacte: Mireya Plaza

Correu electrònic: mplazap@aj-cornella.cat



Ajuntament de
Cornellà de Llobregat

