

INCORPORACIÓ DEL SERVEI DE DEIXALLERIES MÒBILS

Fraccions a les quals incideix l'actuació

L'actuació té incidència en *altres fraccions; oli, tèxtil, piles, RAEE i altres.*

Categoria a la qual incideix l'actuació

L'actuació té incidència sobre la *recollida selectiva.*



Tipus d'actuació

L'actuació és d'*optimització i eficiència del servei de recollida.*

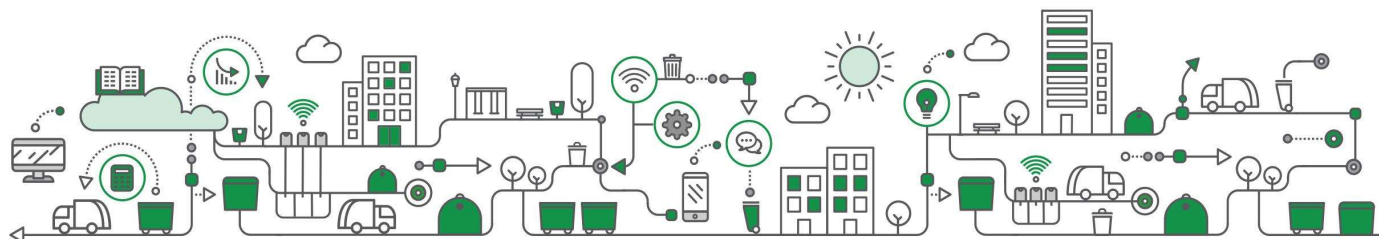


Justificació

La Llei 3/2015, d'11 de març, sobre mesures fiscals, financeres i administratives defineix la deixalleria com un centre de recepció i emmagatzematge selectiu de productes per a la reutilització i de residus municipals per al seus tractaments posteriors: preparació per a la reutilització, valorització i disposició final.

En aquest sentit, el Decret Legislatiu 1/2009, de 21 de juliol, pel qual es va aprovar el Text refós de la Llei reguladora dels residus, estableix a l'article 52.1. que els municipis amb més de 5.000 habitants de dret, independentment o associadament i, si s'escau, els consells comarcals, han d'establir un servei de deixalleria mitjançant la instal·lació de la planta o les plantes necessàries per a la recollida dels corresponents residus. Aquestes deixalleries han de complir amb les prescripcions tècniques establertes per la Generalitat de Catalunya.

De cara a avançar en aquesta política, diverses administracions han optat per la incorporació del servei de deixalleries mòbils, ubicades en zones properes als ciutadans, on aquests poden lliurar de manera selectiva diferents tipologies de residus.



Descripció

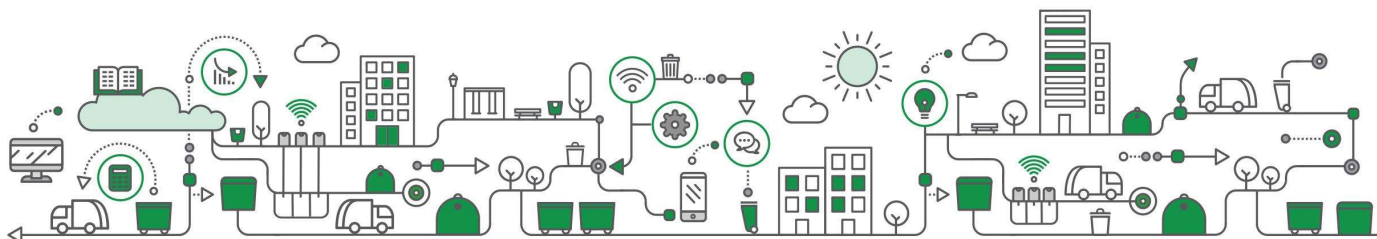
El servei de la **deixalleria mòbil** consisteix en una unitat de recollida que es desplaça pels diferents barris o zones del municipi on s'implementa el sistema; depenent sempre d'una deixalleria principal o de referència que és on es destinen els residus recollits. Per tant, és adequada per reforçar el servei de la deixalleria fixa existent i/o oferir el servei de recollida selectiva de residus pels quals no existeixen contenidors específics a la via pública com, per exemple, piles o bombetes, oli vegetal, pintura, cosmètics, etc.

La deixalleria mòbil pot ser una unitat pròpia amb els contenidors de recollida que disposa de carrosseria que la transporta (carrossada) o bé un contenidor autocarregable que ha de ser remolcat per un vehicle especialitzat (no carrossada). En ambdós casos, la deixalleria mòbil té capacitat de moviment pel municipi o municipis designats. D'aquesta manera, s'acostuma a ubicar de manera recurrent en una sèrie de punts durant un període temporal establert en una programació del servei que tindrà en compte els usuaris potencials segons les necessitats del municipi o territori on es vulgui prestar el servei.



Figura 1. Exemple d'una deixalleria mòbil carrossada petita. Font: Martorell Digital, 2020.

Així mateix, gràcies al caràcter itinerant de les deixalleries mòbils, pot proporcionar servei a més d'un municipi, garantint un estalvi econòmic a aquells municipis que consorciem el servei (fonamentalment, en el cas de municipis de baixa població i/o propers).



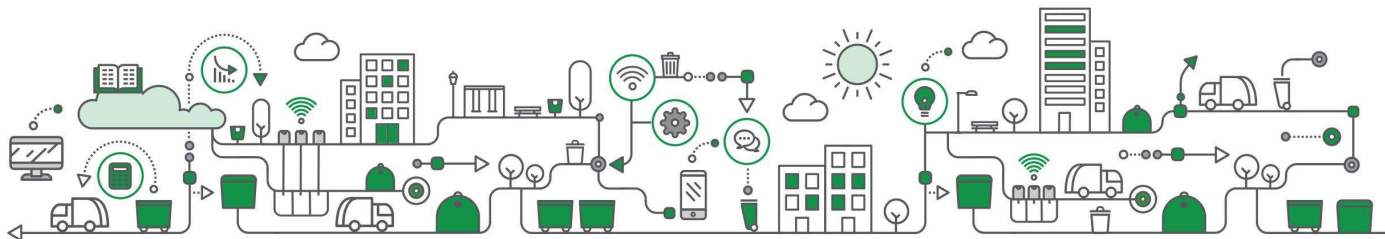
La deixalleria mòbil es pot classificar segons dues tipologies: carrossada i no carrossada segons si inclouen o no un vehicle per a transportar-la o el mateix vehicle està incorporat. En aquest context, les característiques principals d'ambdues variants són:

	Carrossada	No carrossada
Petita	Vehicle similar una furgoneta comercial o similar, de menys de 3,5 tones de capacitat de càrrega. Depenent de l'espai disponible disposa de diversos contenidors de diferents capacitats a l'interior.	Remolc amb diferents compartiments per a la recollida selectiva. Per a posar la unitat en circulació, l'ens de gestió ha de disposar d'un vehicle adaptat que el pugui remolcar i transportar.
Gran	Carrosseria sobre camió que disposa d'una plataforma posterior mòbil amb contenidors de diverses capacitats segons l'espai disponible.	Contenedor autocarregable amb diferents contenidors de recollida selectiva. Per a posar-lo en circulació l'ens de gestió ha de disposar d'un camió adaptat per a carregar el contenidor.

Taula 1. Característiques principals de les diferents tipologies de deixalleries mòbils existents. Font: Guia d'implantació i gestió de deixalleries. Agència de Residus de Catalunya, 2021.

Algunes característiques pròpies de les deixalleries mòbils que s'han de considerar abans de realitzar la seva implementació són la planificació del servei, segons les necessitats de la població, amb horaris i recorreguts definits, definició dels punts d'estacionament i la senyalització dels contenidors de la deixalleria així com les mesures de seguretat. Altres característiques a tenir en compte són els residus admissibles, segons l'espai disponible, el personal d'atenció al públic i els tipus de contenidors necessaris per emmagatzemar els residus admissibles.

Els elements mínims d'una deixalleria mòbil són, per tant; els contenidors corresponents i adequats per a la recollida de cada residu admissible, la senyalització interna de cadascun dels contenidors que identifiqui el residu a recollir i l'adopció de mecanismes de control com, per exemple, una bàscula o sistemes identificació d'usuaris, així com altres elements de seguretat que la unitat necessiti, seguint la normativa vigent.



A més, cal personal encarregat de l'atenció al públic durant l'horari d'obertura i de la realització del registre de les entrades i les sortides de residus de la instal·lació. Així mateix, cal la identificació dels punts d'estacionament segons els dies i horaris preestablerts, i dels residus admissibles en la deixalleria mòbil.



Figura 2. Deixalleria mòbil no carrossada de Sant Joan de les Fonts, la Garrotxa. Font: Xavier Borràs per Nació Digital, 2021.

Per altra banda, es recomana que les deixalleries mòbils admetin com a mínim els residus generats en petites quantitats a nivell domiciliari que, per la seva naturalesa, requereixen d'una recollida especial o diferenciada com, per exemple, RAEE de mida petita, piles, CD-DVD, bombetes i fluorescents, cartutxos de tinta i tòners, olis, pintures i vernissos i càpsules de cafè monodosi, entre d'altres. Cal destacar que, generalment aquestes deixalleries no estan pensades per a la recollida de residus voluminosos, restes de poda i runes, per qüestions d'espai.

Les deixalleries mòbils es poden ubicar en diferents punts del municipi, tot i que es recomana que siguin llocs concorreguts com, per exemple, zones comercials, mercats, zones properes a parcs, escoles, centres sanitaris, estacions de trens o autobusos, grans zones d'aparcament, etc. Com s'ha mencionat anteriorment, han d'estar vinculades a la deixalleria fixa, on es descarregaran els residus aportats per a la posterior gestió juntament amb la resta de residus recollits de les mateixes característiques.

En el cas de les deixalleries mòbils i donades les seves característiques de mobilitat i transport de residus, han d'estar inscrites en el *Registre de transportistes de residus de Catalunya*, segons els procediments establerts per la normativa corresponent.



Per altra banda, si el municipi disposa d'un sistema de bonificacions de la taxa de recollida de residus sòlids urbans, tractament i eliminació associat a l'ús de la deixalleria, aquest es pot fer extensiu a l'ús de la deixalleria mòbil amb l'objectiu d'incentivar les bones pràctiques en matèria de gestió de residus entre la ciutadania.



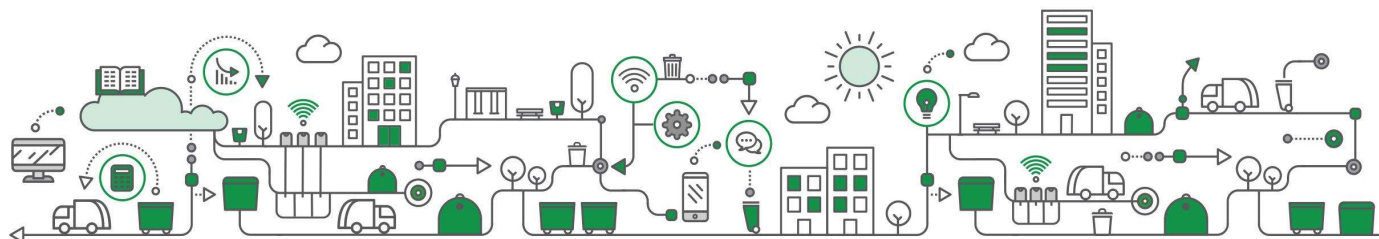
Figura 3. Deixalleria mòbil de tipus carrossada gran del Consell Comarcal del Segrià. Font: Consell Comarcal del Segrià, 2022.

Zona d'implementació recomanada

L'actuació es pot desenvolupar en qualsevol tipus de municipi, adaptant-se el model a escollir en funció de les característiques del territori.

Mitjans necessaris

Els mitjans necessaris per a la implementació d'aquesta actuació són la realització d'una diagnosi de les necessitats de recollida, el disseny d'una planificació del recorregut i els emplaçaments i, finalment, seleccionar la deixalleria mòbil adequada, tant si és carrossada o no carrossada.



Beneficis i resultats potencials

Les deixalleries mòbils són un sistema que contribueix a aproximar al ciutadà els punts d'aportació de certs residus, contribuint així a facilitar la seva participació i aportació. En aquest sentit, la instal·lació de les deixalleries mòbils hauria de contribuir a incrementar els nivells de recollida selectiva dels residus.

Amenaces

Certs inconvenients en el sistema poden consistir en què els ciutadans desconeguin el circuit o l'horari del servei, que no vulguin mantenir els residus a casa seva fins el dia de pas de la deixalleria mòbil o que no vulguin participar en el servei.

Aquests inconvenients però, es poden atenuar amb una tasca de difusió d'informació gràcies a campanyes de comunicació i educació de la població per a poder facilitar l'accés a aquesta informació i conscienciar de la importància d'usar el servei.

Costos

El cost de la implementació d'aquesta actuació depèn del tipus de deixalleria mòbil i, per tant, segueixen la següent taula de referència:

	Carrossada	No carrossada
Petita	30.000€ - 40.000€	1.000€ - 6.000€
Gran	60.000€ - 85.000€	30.000€ - 40.000€ ¹

Taula 2. Costos associats a la implantació d'una deixalleria mòbil segons tipologia. Font: Guia d'implantació i gestió de deixalleries. Agència de Residus de Catalunya, 2021.

Per altra banda, altres costos associats serien:

- El cost associat al desplaçament de la deixalleria mòbil.

¹ En el cas de tenir altres complements auxiliars integrats com seria un sistema informàtic o una bàscula, el preu seria de 100.000€ - 130.000€.

