

# INCORPORACIÓ DE PAGAMENT PER GENERACIÓ A NIVELL COMERCIAL

## Fraccions a les quals incideix l'actuació

L'actuació té incidència en les fraccions *matèria orgànica, paper-cartró, envasos lleugers, vidre i resta*.

## Categoria a la qual incideix l'actuació

L'actuació té incidència sobre la *recollida selectiva*.



## Tipus d'actuació

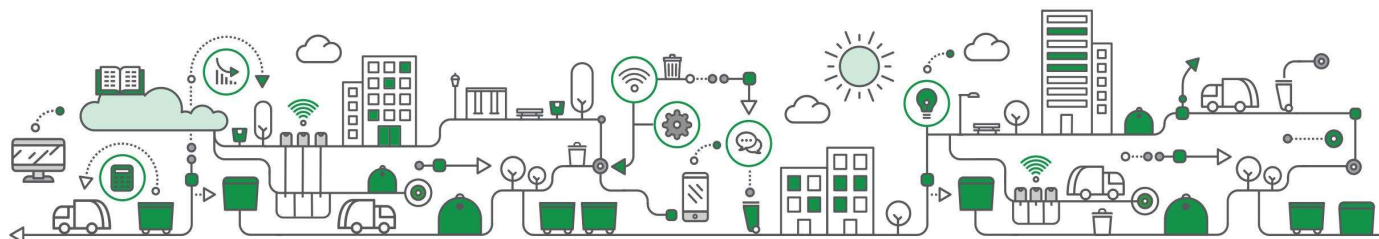
L'actuació és de *fiscalitat*.



## Justificació

Els costos de recollida, tractament i eliminació dels residus es cobreixen, totalment o parcialment, mitjançant taxes d'escombraries que generalment no mantenen cap correlació amb la producció ni el nivell de reciclatge. Aquesta situació no genera cap incentiu a què les activitats comercials o empreses redueixin la seva generació de residus ni a la correcta separació dels mateixos.

La solució a aquest problema són els instruments de tipus fiscal, com és la implantació d'un sistema de pagament per generació on es tracti a cada activitat d'acord amb la seva generació real de residus i/o el seu grau de participació en la recollida selectiva, creant un incentiu a la reducció de residus i al reciclatge. D'aquesta forma s'aconsegueix traslladar el principi de "qui contamina paga" a la taxa de residus.



## Descripció

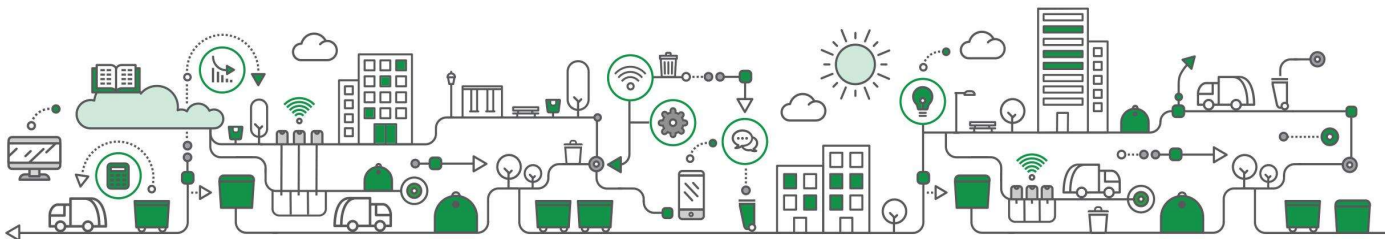
Un sistema de pagament per generació es basa en l'aplicació d'un mecanisme mitjançant el qual l'usuari del servei de recollida de residus paga la taxa d'escombraries en funció de la seva generació de residus i del servei que obté per a la seva gestió.

Els sistemes de pagament per generació promouen la participació dels ciutadans i comerços en l'assoliment dels objectius de la política de residus mitjançant la creació d'un incentiu econòmic que consisteix en establir un vincle entre el pagament de la taxa de residus i la quantitat i tipus de residus generats. D'aquesta forma, es defineix una taxa que consta de dues parts: una fixa (la qual es pot modular en funció de la categorització comercial establerta, la superfície, el nombre de places, etc.) i una part variable (modulada en funció de la generació de residus).

L'aplicació d'un sistema de pagament per generació es basa en tres pilars: la identificació del generador dels residus, la mesura de la quantitat de residus generada i/o dels serveis obtinguts, i la realització d'una taxació individual. En un context de recollida porta a porta, la identificació del generador es pot dur a terme mitjançant la identificació del cubell o bossa a través del qual l'usuari lliura els residus al servei de recollida. En aquells casos en què només es realitzi un pagament per generació a nivell comercial, s'han d'evitar les fugues de residus comercials cap als punts de recollida domiciliaris.

Un cop identificat l'usuari, la determinació de la quantitat generada es pot fer mesurant-ne el volum o el pes, dades que s'utilitzaran posteriorment per efectuar una taxació individual.

Una de les decisions que cal prendre a l'hora d'implementar un pagament per generació és definir quines seran les fraccions que es gravaran fiscalment. La fracció que sempre es recomana gravar és la **resta**, ja que representa un incentiu tant per a reduir els residus com per a participar en les recollides selectives. Així mateix, a nivell comercial també es pot estudiar gravar la **fracció orgànica** atès que tant el volum de generació com les característiques pròpies dels materials que la formen requereixen d'una elevada freqüència de recollida, encarint el cost del servei. Seguidament es realitza una breu descripció dels diferents models de pagament per generació existents:



- Sistemes de pagament per generació realitzant la mesura en base al **volum**: tot i que és l'alternativa menys precisa, és l'opció que més s'ha utilitzat, amb un ampli espectre de mètodes d'aplicació:
  - Pagament per generació mitjançant l'ús de **bosses estandarditzades** per l'ens local, d'un volum determinat i d'ús obligatori. Les bosses incorporen en el seu preu el pagament de la taxa.
  - Pagament per generació mitjançant l'ús de **cubells d'un volum definit**. Durant la recollida s'identifiquen els cubells, assignant el volum recollit a cada establiment comercial. Existeixen diferents modalitats:
    1. Pagar en funció del volum del cubell, independentment del nombre de vegades que l'usuari treu el cubell i del grau d'ompliment del mateix.
    2. Pagar en funció de la periodicitat de recollida del cubell (contractada prèviament).
    3. Pagar en funció del nombre de vegades que es buida el cubell, fent que el camió registri el nombre d'aixecades.
- Sistemes de pagament per generació realitzant la mesura en base al **pes**: aquesta alternativa es realitza mitjançant el pesatge del cubell en el moment de realitzar la recollida. En aquest sentit, es requereix un mecanisme de pesatge incorporat al vehicle de recollida de residus.

Per a més informació, es pot consultar la *Guia per a la implementació de sistemes de pagament per generació de residus municipals*.

## Zona d'implementació recomanada

---

L'actuació es pot desenvolupar en qualsevol tipus de municipi.



## Mitjans necessaris

---

Els mitjans necessaris per a la implementació d'un sistema de pagament per generació (PxG) dependran de quin sigui el model escollit:

- Sistemes de PxG realitzant la mesura en base al **volum**: requerirà l'ús de bosses estandarditzades per les fraccions que es vulguin gravar, o bé l'ús de cubells amb un sistema d'identificació (xip, TAG, etc.) que permetin identificar a l'usuari.

Adicionalment, si el pagament de la taxa es realitza en funció del nombre anual d'aixecades, serà necessari que el vehicle de recollida disposi d'un software per registrar el nombre d'aixecades.

- Sistemes de PxG realitzant la mesura en base al **pes**: requerirà l'ús de cubells amb un sistema d'identificació (xip, TAG, etc.) i el vehicle de recollida haurà d'incorporar un mecanisme de pesatge.
- La implementació del PxG requereix de la realització d'una campanya de comunicació, els quals requeriran de personal tècnic i materials (flyers, fulletons, etc.).

## Beneficis i resultats potencials

---

Els sistemes de pagament per generació creen un incentiu per a la reducció i la correcta separació dels residus. Atès que la fracció resta és la que es sol gravar en major mesura, el principal incentiu és a reduir aquesta fracció, ja sigui derivant els residus cap a la recollida selectiva, o bé reduint els residus generats. Si es grava alguna altra fracció s'incentiva la seva estabilització i/o reducció. Adicionalment, cal destacar que el percentatge de recollida selectiva tendeix a augmentar per a les fraccions no gravades fiscalment.

## Amenaces

---

En general, cal tenir en compte que com més similar és el sistema de pagament per generació a aplicar respecte al sistema existent, més comprensible i acceptable tendeix a ser per a les activitats comercials i empreses. En aquest sentit, per assegurar l'èxit del sistema és



important desenvolupar una campanya de comunicació abans de la posada en funcionament del sistema.

Es recomana disposar d'un consens polític ampli que recolzi la implementació del nou sistema de pagament per generació, ja que en cas contrari, aquest es pot utilitzar com a argument per a la confrontació política.

En el cas de l'alternativa de pagament per generació per bossa és imprescindible la col·laboració d'alguns establiments comercials que exerceixin com a punts de venda de les mateixes. En cas de no aconseguir la col·laboració d'aquests comerços pot esdevenir un punt de partida per a què el sistema acabi fracassant.

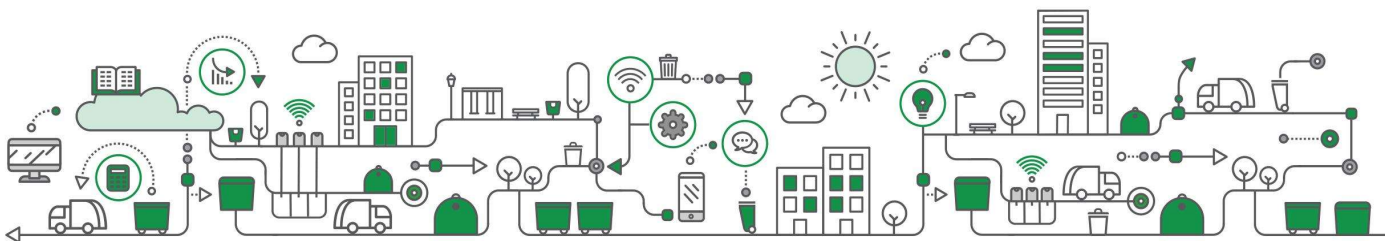
Una altra de les amenaces que s'han de preveure i afrontar són les fugues de residus comercials cap als punts de recollida domiciliaris. Aquestes fugues poden ser majors en un context en què la recollida domiciliària es realitza mitjançant contenidors a la via pública. En els models de pagament per cubell s'identifica l'usuari comercial, desincentivant així el frau. La qüestió és més complexa en el cas d'un pagament per generació utilitzant bosses estandarditzades per l'ens local, especialment si el pagament per generació només es realitza a nivell comercial.

La mesura també pot suposar l'aparició de turisme d'escombraries cap a municipis veïns.

## Costos

Els costos associats a la implementació d'un sistema de pagament per generació dependran de quin sigui el model escollit. Així, els costos a considerar són:

- El cost d'una bossa estandarditzada, encara que posteriorment aquest cost es reverteix a l'activitat comercial mitjançant el pagament de la taxa (bossa de 60 litres: 0,05 €/unitat, bossa de 100 litres: 0,09 €/unitat).
- El cost d'un cubell que porti incorporat un xip és de 5,5 - 7 €/unitat, en funció del nombre d'unitats comprades.
- El cost associat al software que hauria d'incorporar el vehicle de recollida, en cas d'implementar un PxG que requereixi comptatge del nombre d'aixecades o pesatge, és





## Municipis on s'ha implementat l'actuació

---

A Catalunya, s'han implementat sistemes de pagament per generació a nivell comercial a Barcelona (1.664.182 habitants; Barcelonès), Canet de Mar (14.865 habitants; Maresme), Argentona (12.536 habitants; Maresme), entre altres, així com des d'algun ens supramunicipal com el Consell Comarcal del Pla de l'Estany i el Consell Comarcal de l'Alt Empordà (en aquest cas específic s'ha implementat un sistema de pagament per generació en càmpings). A la resta de l'Estat Espanyol també s'ha implementat en altres municipis, com per exemple a Esporles (Illes Balears). Addicionalment, cal destacar que és un sistema bastant freqüent a diferents països europeus.

## Bibliografia d'interès

---

- Guia per a la implementació de sistemes de pagament per generació de residus municipals. Agència de Residus de Catalunya, 2010.

