

DESENVOLUPAMENT DE MITJANS ESPECÍFICS PER A LA RECOLLIDA COMERCIAL. EXEMPLE D'IMPLEMENTACIÓ

Xarxa pública de recollida selectiva als comerços i indústries de Mataró (Maresme)

Descripció

Mataró, municipi situat a la comarca del Maresme amb 128.265 habitants (Idescat, 2019), disposa d'un model de recollida de residus a nivell domiciliari mitjançant contenidors oberts situats a la via pública mentre que, a nivell comercial, es disposa d'un sistema de recollida porta a porta per a les fraccions orgànica i paper i cartró¹. La resta de fraccions s'han de dipositar en els contenidors ubicats a la via pública².

L'1 de gener de 2004 va entrar en vigor la *Llei 15/2003 de modificació de la Llei 6/1993 reguladora dels residus*, en la qual s'estableix l'obligació de tots els titulars d'activitats generadores de residus comercials i industrials assimilables als comercials de gestionar per si mateixos els residus que generin i l'obligatorietat de suportar-ne les despeses de gestió.

Per facilitar el compliment d'aquesta llei, l'Ajuntament de Mataró, va posar en funcionament a partir del 7 de gener de 2005 un servei de recollida de residus per als comerços i les indústries del municipi que generen residus assimilables a domiciliaris. Actualment, el servei està regulat per l'*Ordenança general de residus urbans i neteja viària del 2015* i les ordenances fiscals i preus públics.

El funcionament del sistema de recollida depèn de la ubicació (en el cas dels polígons), la superfície i la generació de residus de cada establiment. Es pot consultar a la següent taula.

¹ Per a activitats amb una superfície inferior a 125 m².

² Les activitats ubicades en els polígons industrials se'ls subministra un contenidor per a la fracció resta que han de treure els dies i hores establertes.



Superfície de l'establiment	<125m ²	>125m ²	Grans productors
Envasos lleugers	Contenidors ubicats a la via pública.	Contenidors ubicats a la via pública.	Apartat pendent d'obtenir la informació necessària.
Vidre	Contenidors ubicats a la via pública.	Contenidors ubicats a la via pública.	Apartat pendent d'obtenir la informació necessària.
Paper i cartró	Contenidors ubicats a la via pública.	PaP: recollida 2 dies/setmana.	PaP: recollida 2 dies/setmana.
FORM	Contenidors ubicats a la via pública.	PaP: en bujols de 120 o 240 litres, 3 dies/setmana.	PaP, en bujols de 120 o 240 litres, 3 dies/setmana.
Resta	Contenidors ubicats a la via pública.	Contenidors ubicats a la via pública + PaP als polígons industrials: en contenidors de 240 o 1.100 litres, 2 dies/setmana.	Contenidors a la via pública + PaP als polígons industrials: en contenidors de 240 o 1.100 litres, 2 dies/setmana.

El preu del servei de recollida i gestió s'estableix en funció de la tipologia d'activitat i la superfície comercial de cada establiment³. En el cas dels grans productors de residus (més de 900 litres al dia) la tarifa es fixa mitjançant un conveni/contracte específic entre l'Ajuntament i l'empresa.

Les tarifes del servei públic de recollida s'estableixen anualment a les ordenances fiscals i preus públics, concretament a l'Ordenança reguladora 4.7 de Preus públics pels serveis de recollida i tractament de residus. En aquest context, es preveu que en el marc de la nova contracta s'ampliï el servei de recollida porta a porta a més fraccions i més generadors, comptant amb cubells i bosses dotades de xips i TAGs de paret identificatius que permetran recopilar dades de les aportacions i gestionar de forma eficient les incidències que puguin sorgir durant el servei. Així mateix, es preveu que de cara a l'any 2022 s'implanti un sistema

³ Article 7. Tarifes. Capítol 4.7 Preus públics pels serveis de recollida i tractament de residus comercials. [Ordenances fiscals. Preus públics 2020](#) (BOPB núm.201 9044854 (30/1 2/2019) i BOPBI 9/06/2020), Ajuntament de Mataró.



de pagament per participació⁴.

Per altra banda, a l'*Ordenança general de residus urbans i neteja viària del 2015* es va establir un procediment per a l'autorització de gestors privats per a la realització del servei de recollida selectiva per als comerços i indústries que tinguin preferència per aquesta modalitat de gestió.

Segons aquest procediment, per a ser autoritzat (requisit per a oferir el servei) un gestor de residus ha d'aportar la documentació acreditativa, una memòria tècnica i una declaració dels mitjans materials, el que implica aportar les següents dades:

- Autorització de l'Agència de Residus de Catalunya com a gestor de residus.
- Horaris i freqüències de recollida previstes.
- Descripció dels sistemes de recollida i transport.
- Detall del destí final de les fraccions recollides.
- Vehicles, elements de contenció.

A més, els gestors privats de residus comercials han d'aportar anualment la següent documentació, amb la finalitat d'agilitzar els tràmits de renovació anual de fer ús del servei privat així com per evitar que per part de l'administració es cobri el preu públic per aquelles fraccions que es gestionen per via privada.

- Relació d'activitats comercials a les quals presta servei.
- Declaració responsable de compromís a executar el servei de recollida d'acord amb la memòria presentada.
- Full d'autorització signat per cada activitat que autoritzi el gestor a utilitzar les seves dades per aquest tràmit.

Així mateix, cal tenir en compte que l'any 2021 es preveu l'ampliació del servei de recollida porta a porta de residus comercials, així com la introducció de proves pilot de recollida porta a porta a nivell domiciliari, modificant tant la recollida de residus als habitatges com als establiments comercials, els quals hauran de passar a la nova modalitat.

⁴ Pendent de definir.



La normativa aplicada a Mataró implica la recollida de tots els residus assimilables a municipals, sense excloure cap tipologia d'activitat, ni cap zona del terme municipal. Tot i això, amb l'arribada de la recollida porta a porta al municipi l'any 2021⁵, s'han establert zones diferenciades quant a les fraccions a recollir porta a porta.

- **Zona Centre, 5 fraccions**
- **Polígons industrials, 5 fraccions**
- **Grans productors, 5 fraccions**
- **Eixos comercials, 3 fraccions**
- **Dispersos, 3 fraccions**



Figura 1. Mapa de les zones de recollida porta a porta al terme municipal de Mataró. Font: Ajuntament de Mataró, 2020.

Per altra banda, emmarcat en el futur servei porta a porta a nivell comercial, l'any 2021 està previst incloure la identificació dels usuaris emprant diversos mètodes en funció de la fracció a recollir i el tipus d'establiment:

- **Envasos:** bossa/bujol amb RFID.
- **FORM:** bujol amb RFID.
- **Vidre:** bujol amb RFID.
- **Paper i cartó:** RFID o TAG a la façana de l'establiment.
- **Resta:** Bossa/bujol/contenidors amb RFID.

Resultats

Actualment tots els establiments que generen residus comercials o assimilables a comercials estan donades d'alta al sistema públic de gestió de residus, el que representa un total de 5.867 empreses.

⁵ Primer serà introduït en algunes urbanitzacions, de manera que no està completament definit el funcionament a la resta del municipi.



L'any 2005, any d'implantació del circuit de recollida de residus comercials a Mataró, la recollida selectiva total es va incrementar un 36,4% respecte a l'any anterior, passant d'un 18,7% a un 25,5% de recollida selectiva sobre el total de residus del municipi. Entre el 2004 i 2005 va augmentar la recollida selectiva de totes les fraccions, destacant el cas de la FORM, amb un increment del 215% en volum. A continuació es mostra l'evolució de la recollida de les fraccions de paper i cartró i residus orgànics.

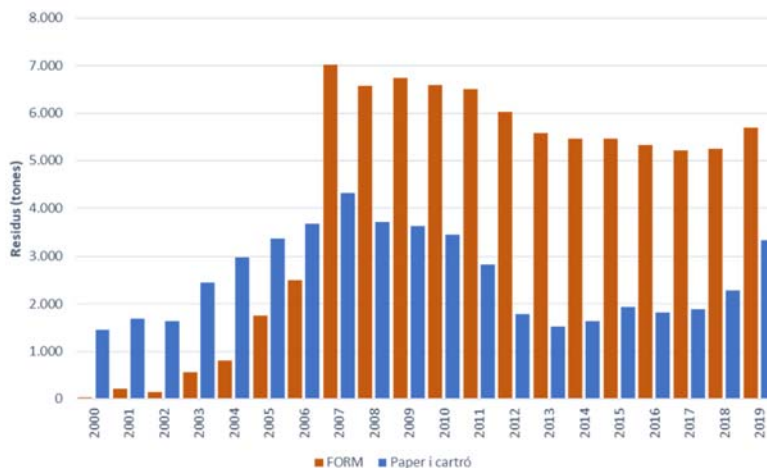


Figura 2. Evolució de la recollida selectiva de la fracció orgànica i dels residus de paper i cartró (2000-2019). Font: Institut Cerdà a partir de dades de l'Agència de Residus de Catalunya, 2020.

Així mateix, a continuació s'especifiquen les quantitats d'origen comercial i domèstic de la recollida de residus de paper i cartró, especificant-se l'origen de les quantitats recollides.

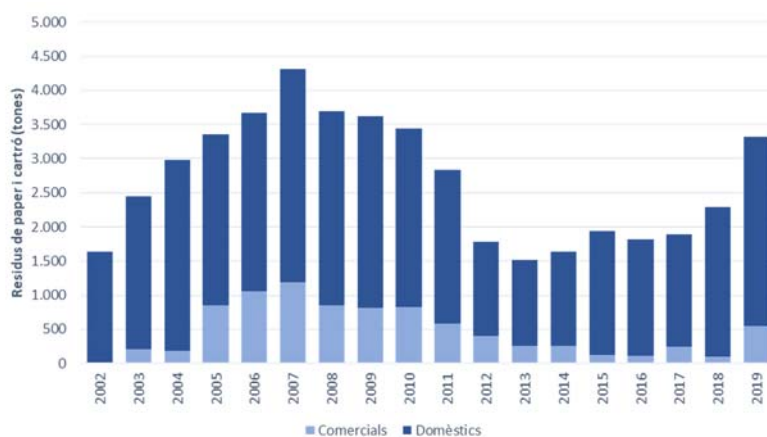


Figura 3. Evolució de la recollida de residus de paper i cartró (2002-2019). Font: Institut Cerdà a partir de dades de l'Agència de Residus de Catalunya, 2020.



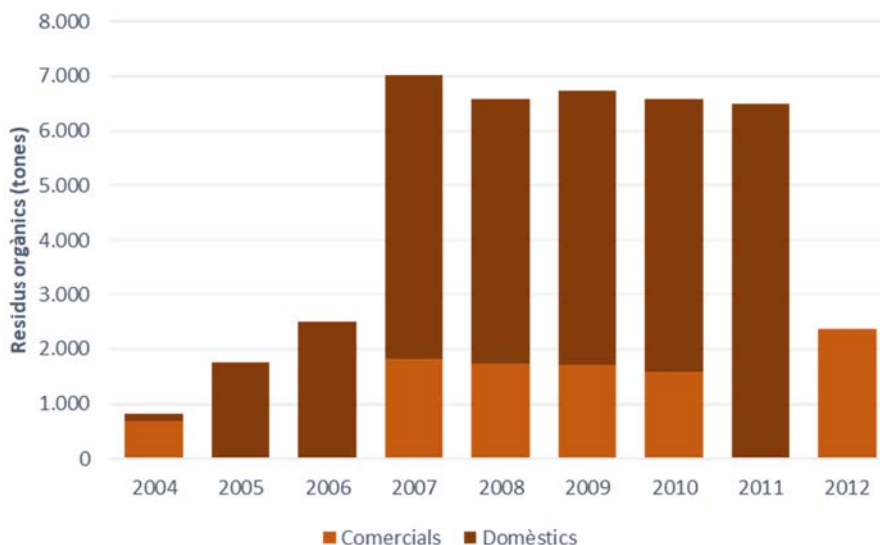


Figura 4. Evolució de la recollida de residus de paper i cartró (2004-2012). Font: Institut Cerdà a partir de dades de l'Agència de Residus de Catalunya, 2020.

Nota: no s'especifiquen les quantitats recollides a nivell comercial per als anys 2005, 2006 i 2011.

Actualment, a Mataró la recollida selectiva representa el 36,9% sobre el total de residus, mentre que l'any 2000 era del 13,2%.



Figura 5. Evolució de l'índex de recollida selectiva al municipi de Mataró (2000-2019). Font: Institut Cerdà a partir de dades de l'Agència de Residus de Catalunya, 2020.



Més informació

Ajuntament de Mataró

Persona de contacte: Albert Galán

Contacte: agalan@ajmataro.cat



Ajuntament de Mataró

