

INCORPORACIÓ DE SISTEMES DE BONIFICACIÓ DE L'ORDENANÇA FISCAL A NIVELL DOMICILIARI SUBJECTES A INSPECCIÓ

Fraccions a les quals incideix l'actuació

L'actuació té incidència en les fraccions *matèria orgànica, paper-cartró, envasos lleugers, vidre, resta i altres fraccions*.

Categoria a la qual incideix l'actuació

L'actuació té incidència sobre la *recollida selectiva*.



Tipus d'actuació

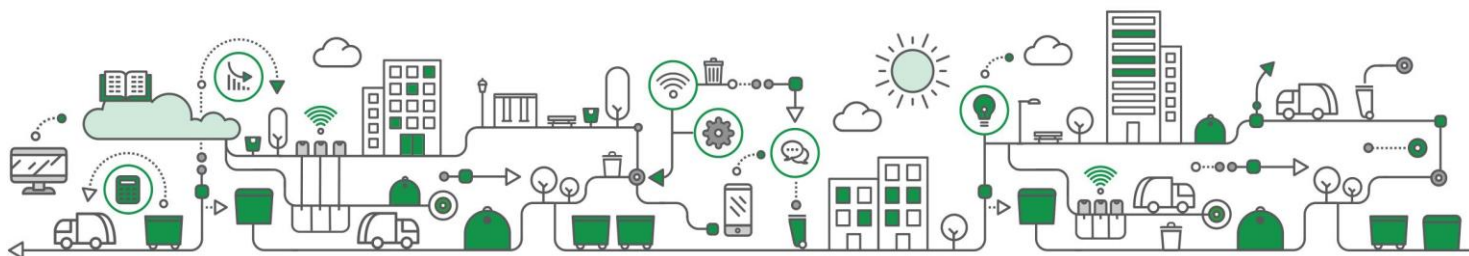
L'actuació és de *fiscalitat*.



Justificació

El Reial Decret Legislatiu 2/2004, de 5 de març, mitjançant el qual s'aprova el text refós de la Llei Reguladora de les Hisendes Locals, regula els diferents tributs disponibles per part dels ens locals. Aquesta Llei, a l'article 20, ofereix la possibilitat per part dels ens locals d'establir, entre d'altres, taxes per a la prestació de serveis públics de competència local dels quals se'n beneficiïn de mode particular els subjectes passius. Entre aquests serveis públics, d'acord amb l'article 20.4., es troba la recollida de residus sòlids urbans, tractament i eliminació dels mateixos.

Aquest Reial Decret, en l'article 24.4., estableix que els ciutadans poden beneficiar-se de bonificacions de la taxa en funció de la seva situació socioeconòmica. Addicionalment, els ens locals poden definir bonificacions per reconèixer i incentivar bones conductes ambientals, principalment en l'àmbit dels residus.



Descripció

Tot i que la tendència actual és a incloure bonificacions ambientals a les Ordenances Fiscals, les que inclouen una inspecció són relativament noves. Aquesta és una línia interessant a desenvolupar, amb l'objectiu d'incentivar les bones pràctiques en matèria de gestió de residus. Seguidament, s'exposen les principals bonificacions de caire ambiental subjectes a inspecció prèvia destinades a habitatges que es poden considerar a les taxes:

- **Compostatge casolà:** aquesta bonificació s'aplica a aquelles llars on es porta a terme el compostatge de la FORM generada en l'àmbit domèstic. La correcta aplicació de la bonificació ha d'estar supeditada a la realització d'inspeccions per part de l'ens local als habitatges, amb l'objectiu de comprovar que el subjecte passiu disposa dels mitjans adequats i realitza correctament el compostatge.
- **Realització de la recollida selectiva:** aquesta bonificació s'aplica a aquelles llars que realitzen correctament la recollida selectiva. La correcta aplicació de la bonificació ha d'estar supeditada a la realització d'inspeccions per part de l'ens local als habitatges, amb l'objectiu de comprovar que el subjecte passiu realitza correctament la recollida selectiva.

Zona d'implementació recomanada

L'actuació es pot desenvolupar en qualsevol tipus de municipi.

Mitjans necessaris

Per a la implementació d'aquesta actuació s'ha de redactar una Ordenança Fiscal relativa al servei de recollida, tractament i eliminació de residus municipals a nivell domiciliari, la qual ha d'incorporar les bonificacions ambientals que poden sol·licitar els ciutadans. Addicionalment, l'ens local s'hauria de dotar amb els recursos humans necessaris, bàsicament inspectors, amb l'objectiu que aquests puguin visitar les llars del municipi i comprovar si es pot atorgar la bonificació.



Beneficis i resultats potencials

Les bonificacions ambientals representen un incentiu pels ciutadans a adoptar bones pràctiques en l'àmbit dels residus. A més, el fet que un inspector de l'Ajuntament entri dins de les llars sol·licitants de la bonificació, permet realitzar una campanya de proximitat de forma permanent, personalitzada, interactuant amb els ciutadans i identificant quines són les seves queixes, inquietuds i necessitats.

Amenaces

No es contemplen amenaces.

Costos

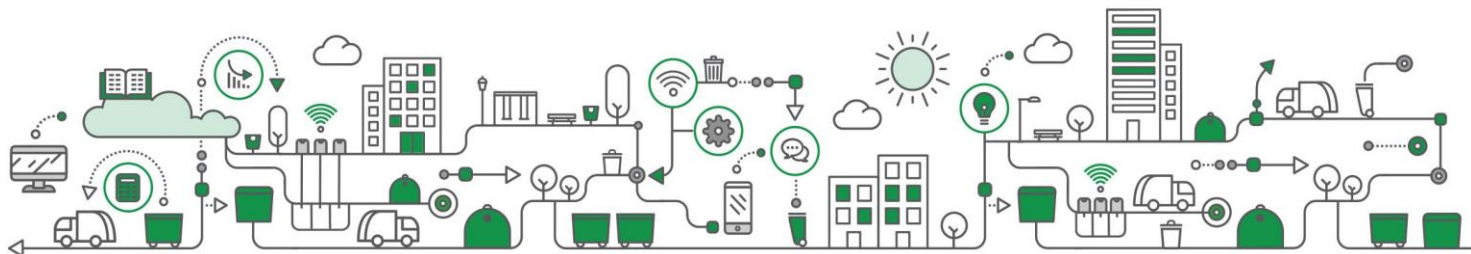
Els costos d'aquesta actuació estan associats a la redacció de l'Ordenança Fiscal, en cas que no se'n disposi, així com els costos associats al sou dels inspectors. En aquest sentit, s'estima que el cost associat a una inspecció és d'uns 8-10 €/inspecció.

Fonts de finançament

La redacció de l'Ordenança Fiscal, en cas de ser necessari, així com el cost de les inspeccions s'hauria de finançar a través de fonts propis de l'Ajuntament. No obstant això, cal destacar que en el cas d'assolir millors resultats de recollida selectiva i, consegüentment reduir la quantitat de fracció resta, es podria millorar el finançament en l'àmbit dels residus gràcies al retorn del cànon de l'Agència de Residus de Catalunya i dels Sistemes Integrats de Gestió (Ecoembes i Ecovidrio).

Indicador de seguiment

- Nombre anual d'inspeccions realitzades per comprovar si es pot atorgar la bonificació (unitats: nombre d'inspeccions).
- Nombre anual de bonificacions concedides (unitats: nombre de bonificacions).



Municipis on s'ha implementat l'actuació

Aquesta actuació s'ha implementat en municipis com Caldes de Montbui (17.137 habitants; Vallès Oriental) per a la realització de la recollida selectiva, Santa Perpètua de Mogoda (25.556 habitants; Vallès Occidental) i Palafrugell (22.868 habitants; Baix Empordà) per a la realització d'autocompostatge, així com ens supramunicipals com el Consell Comarcal del Gironès.

Bibliografia d'interès

- Les taxes d'escombraries a Catalunya. Agència de Residus de Catalunya, 2011.

